

Les entreprises artisanales : 8 390 entreprises au 1^{er} janvier 2007

Nombre d'entreprises par catégorie d'activité

* Alimentation au 01.01.2007

Une tendance qui s'inverse

En baisse continue depuis 1993, le nombre d'entreprises artisanales alimentaires repart à la hausse, + 1,1% sur un an, soit 9 entités supplémentaires. Cette évolution découle essentiellement du **rebond spectaculaire du secteur de la boucherie**. Durement touchée ces dernières années, la profession a mis en place des campagnes de formation et d'information qui donnent des résultats : progression en un an de 10,6% du nombre de boucheries/charcuteries (+15) et de 14,6% du nombre de boucheries (+7). On assiste aussi à un certain rajeunissement de la profession, 30% des créateurs ayant moins de 40 ans.

En revanche, **le nombre de charcuteries continue à chuter**. 12 entreprises de moins sur un an, soit une baisse de 14% faisant suite à une baisse de 9% l'an passé. Le nombre de « charcuteries plats à emporter » baisse également de 10%. La profession est confrontée notamment à une problématique de transmission et de génération : sur 16 entreprises qui ont cessé leur activité dans le département en 2006, 12 n'ont pas trouvé de reprenneur, et le tiers des exploitants encore en activité a dépassé 55 ans.

Le secteur du pain reste globalement stable (+2 entreprises). Une analyse plus fine des chiffres permet toutefois de constater une baisse de 2,2% du nombre de boulangeries pâtisseries (-6) compensée par une hausse de 17,8% du nombre d'entités de vente à emporter (+8). Ce phénomène, déjà constaté l'an passé, répond surtout à la mode de consommation dite rapide du repas du midi. Il convient enfin de noter une nouvelle **baisse du nombre de pâtisseries**. On est passé en un an de 39 unités à 35. Seul le quart des entreprises radiées en 2006 a trouvé un reprenneur et 40% des chefs d'entreprises, encore en activité, ont plus de 55 ans.

* Production au 01.01.2007

Bois et ameublement en recul

Le secteur de la production s'est caractérisé, tout comme l'an passé, par une grande stabilité : progression de 1% du nombre d'entreprises, soit 13 unités.

Le secteur des métaux reflète bien cette stabilité : 37 immatriculations pour 35 radiations en 2006.

Le secteur « textile, cuir, habillement » compte une unité de plus que l'an passé. Ce mouvement est dû à la branche cuir qui a gagné 2 entreprises (18), alors que la branche textile en a perdu une (15).

Le secteur « autres fabrications » : c'est ce secteur qui a dynamisé la production en 2006 : une croissance de 3,4%, soit 15 entreprises supplémentaires. Si la stabilité caractérise l'industrie du verre et l'horlogerie, on peut parler de croissance pour les autres secteurs. **L'imprimerie** confirme le mouvement de reprise constaté l'an passé (+1 entreprise). Le secteur de **l'industrie chimique** (détergents, parfums, peintures) gagne 3 unités. Ce constat peut aussi être établi pour la branche « autres produits minéraux non métalliques » (pierre et céramique principalement) qui progresse de 16,7% (soit +7 entreprises) et pour la branche « articles divers » (notamment de décoration) qui progresse de 12,8% (soit 6 entreprises).

Le secteur du bois et de l'ameublement : Ce secteur perd 5 entreprises en un an, soit une baisse de 2%. Cette baisse se retrouve tant dans la fabrication (-2 unités pour la catégorie charpente et menuiserie) que dans le traitement (-3 unités pour la catégorie sciage rabotage imprégnation du bois). Les catégories du meuble et de la restauration se maintiennent.

* Bâtiment au 01.01.2007

Le taux de croissance progresse encore

Le secteur poursuit sa forte progression : 172 supplémentaires sur un an. Le taux de croissance record de l'an passé (3,9%) est nettement dépassé : + 4,6%. Le nombre de créations d'entreprises a lui progressé de 15% sur un an. Tous les secteurs profitent de cette tendance à l'exception de la couverture qui perd 3 unités (-0,9%). Ceci semble essentiellement dû à des raisons structurelles et démographiques (14 chefs d'entreprises se sont radiés en ayant plus de 55 ans) qu'à des difficultés conjoncturelles. **Les activités porteuses ont été le revêtement de sol** (+9,2%), **la charpente** (+6,9%), **l'électricité** (+6,9%), **la maçonnerie** (+6,5%).

* Services au 01.01.2007

Les soins esthétiques se développent toujours

L'évolution de ce secteur est assez hétérogène entre des activités qui perdent des entreprises et d'autres qui sont dans une dynamique de croissance. Les soins à la personne suivent la même tendance que l'année passée : stabilité du nombre de salons de coiffure, **développement de la prestation à domicile** (+5% soit 6 entreprises) et nouvelle **forte progression des entreprises de soins esthétiques** (+11,4% en un an, soit 16 entreprises). **Le dépannage informatique reste très porteur** +38%, soit 14 entreprises, même si les entreprises jeunes ont du mal à se pérenniser (9 radiations en 2006). Autre progression remarquable, l'activité de **nettoyage de locaux** : +14,3%, soit 11 entreprises. Les services de **réparation et d'entretien automobile** progressent à nouveau (+1,4%). En revanche, le nombre de **carrosseries** diminue sous le double effet de la politique sécuritaire et de la difficulté à transmettre un fonds (5 disparitions d'entreprise). **Les entreprises de transport** perdent des unités : ambulances (-1), taxi (-4), et déménagement (-2). Si **la fleuristerie** (+6 entreprises) et **la photographie** (+3) augmentent à nouveau, **les blanchisseries** s'adaptent avec difficulté aux contraintes du marché (coût des investissements, contraintes environnementales) : une baisse de 9,7% (-6). Enfin, **le toilettage animalier** reste quasi stable avec 50 salons recensés (-1). A noter toutefois le turn over important dans cette profession : 10 créations en 2006 pour 9 disparitions et 2 ventes de fonds.

Alimentation au 01.01.2007

804 entreprises 9,6 % du secteur artisanal

Production au 01.01.2007

1 320 entreprises 15,7 % du secteur artisanal
--

Bâtiment au 01.01.2007

3 910 entreprises 46,6 % du secteur artisanal
--

Services au 01.01.2007

2 356 entreprises 28,1% du secteur artisanal

Total

8 390 entreprises

Selon la taille de la commune

habitants	entreprises	%	Alimentation	Production	Bâtiment	Services
- 2000	4 530	54,0	41,9	53,2	65,2	39,9
2000 à 4999	1 633	19,5	23,3	20,1	15,5	24,4
5000 à 9999	690	8,2	10,9	9,6	4,9	12,0
10000 à 19999	534	6,3	9,1	6,4	5,0	7,6
20000 à 49999	335	4,0	3,9	4,5	3,0	5,5
50000 à 99999	668	8,0	10,9	6,2	6,4	10,6
Total	8 390	100%	100%	100%	100%	100%

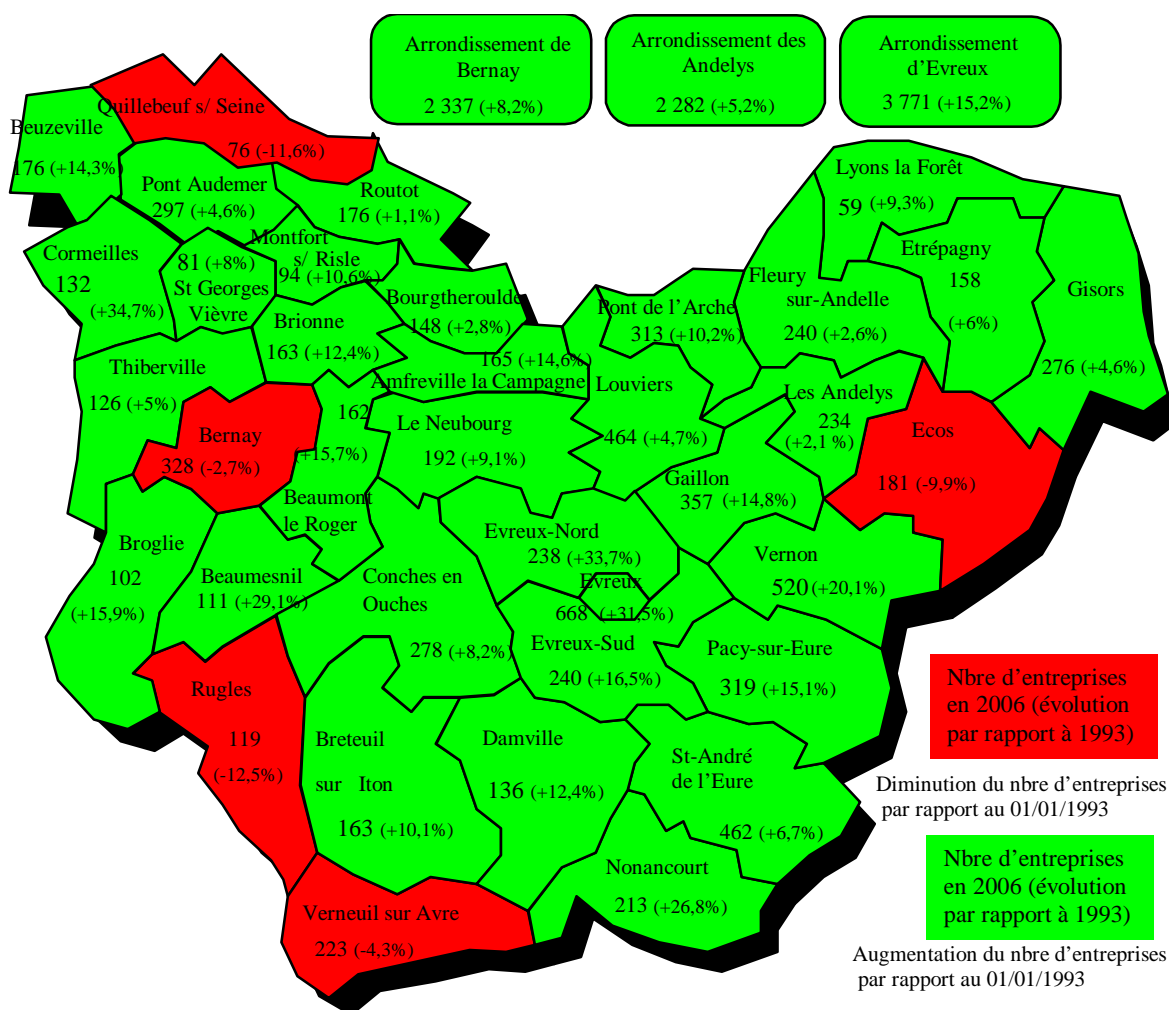
Au niveau global, 54% des entreprises artisanales sont localisées dans les communes de moins de 2000 habitants. Cette présence, dans les communes rurales, varie selon le secteur d'activité : la moitié des entreprises de production et plus de 2/3 des entreprises dans le bâtiment.

Selon le statut juridique

Formes juridiques		%	Alimentation	Production	Bâtiment	Services
personnes physiques	5 188	61,8	68,7	46,1	64,2	64,3
personnes morales	3 202	38,2	31,3	53,9	35,8	35,7
dont						
SA	88	1,0	1,2	3,1	0,4	0,9
SAS	127	1,5	0,7	4,2	1,2	0,8
SARL	2453	29,2	22,9	39,8	27,4	28,5
EURL	512	6,2	6,1	6,3	6,6	5,2
autres	22	0,3	0,4	0,5	0,2	0,3
Total	8 390	100%	100%	100%	100%	100%

Au niveau global, 61,8% des entreprises artisanales sont des personnes physiques. L'entreprise individuelle est donc encore très présente notamment dans l'alimentaire, le bâtiment et les services. Cependant, on observe que la part des sociétés s'accroît quel que soit le secteur d'activité (en 10 ans, cette part est passée de 26% à 38,2%). Enfin, il faut souligner que les entreprises de production sont majoritairement en société.

Répartition par canton au 01.01.07 et évolution par rapport au 01.01.93



Source : Chambre de Métiers et de l'Artisanat de l'Eure (Répertoire des Métiers)

Situation au 1/01/2007

La densité moyenne (nombre d'entreprises pour 1 000 habitants) s'élève à 155 sur le département de l'Eure (par rapport au recensement de 1999).

Pour les 3 arrondissements, on obtient respectivement 164 à Evreux, 162 à Bernay et 137 aux Andelys. On note toutefois des différences importantes entre cantons, les extrêmes étant situés entre une densité de 69 entreprises pour 1 000 habitants (Val-de-Reuil) et 286 entreprises pour 1 000 habitants (Cormeilles).

Evolution par rapport au 1/01/93

En 14 ans, le nombre d'entreprises artisanales a progressé de 10,4%, soit 787 entreprises. Cette hausse trouve surtout son explication dans le dynamisme de l'arrondissement d'Evreux à l'origine, à lui seul, des deux tiers de la tendance. Les autres arrondissements ont également contribué à la croissance du secteur, confirmant une certaine homogénéité du territoire, même s'il existe des disparités cantonales fortes. **Par rapport à 1993, il faut souligner que 38 cantons sur 43 affichent une croissance de leurs entreprises artisanales avec des taux variant de 1,1 % (Routot) à 34,7 % (Cormeilles).**

L'arrondissement d'Evreux : + 497 (+15,2%) entreprises

Sur la période considérée, cet arrondissement a vu ses effectifs croître en moyenne d'1% par an. Les cantons les plus urbains, à savoir Evreux (+28,5%) et Vernon (+20,1%) ont eu les taux de croissance les plus remarquables avec celui de Nonancourt (+26,8%) pourtant plus rural. A l'inverse, les cantons de Verneuil-sur-Avre (-4,3%) et Rugles (-12,5%) ont perdu des entreprises.

L'arrondissement de Bernay : + 177 (+8,2%) entreprises

Situation contrastée pour cet arrondissement qui a gagné en moyenne 12 entreprises par an. Si les cantons ruraux de Cormeilles et de Beaumesnil affichent les plus fortes progressions départementales en 15 ans (respectivement + 34,7% et + 29,1%), le solde du canton de la sous-préfecture reste déficitaire (-2,7%) et celui du canton de Quillebeuf franchement négatif (-11,6%).

L'arrondissement des Andelys : + 113 (+5,2%) entreprises

C'est dans ce canton que l'amplitude des variations entre les cantons est la plus faible. Les taux de croissance du nombre d'entreprises se situent entre 2,6% (Fleury-sur-Andelle) et 14,8% (Gaillon). Une exception notable toutefois avec le canton d'Ecots qui a perdu 20 entreprises en 15 ans (-9,9%).

Analyse des mouvements au Répertoire des Métiers

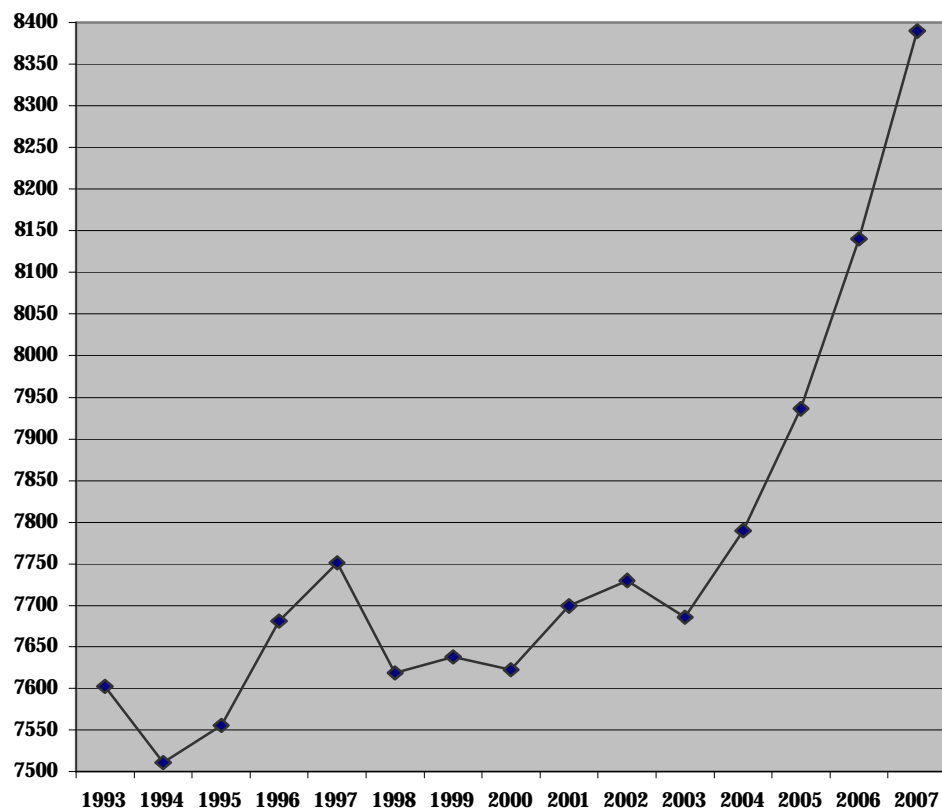
Evolution du nombre d'entreprises sur 14 ans

Du 1^{er} janvier 1993 au 1^{er} janvier 2007

au 1 ^{er} janvier	1993	1994	1995	1996	1997	1998	1999	2000	2001	2002	2003	2004	2005	2006	2007
nombre d'entreprises	7 603	7 511	7 556	7 681	7 751	7 619	7 638	7 623	7 699	7 730	7 686	7 790	7 936	8 140	8 390

787 entreprises de plus en 14 ans

On constate deux phases bien distinctes dans cette courbe : une période de fluctuations (1993/2003) sur laquelle la progression du nombre d'entreprises artisanales a été très modérée : (+1,1% sur 10 ans) et une période de forte croissance (2003/2007) : sur ces quatre dernières années le nombre d'entreprises artisanales, en activité sur le département, a crû d'un taux moyen remarquable de 2,2% l'an.



Evolution des mouvements sur 14 ans

Les différents mouvements

* Immatriculation

Trois types de mouvements peuvent entraîner une immatriculation :

- Création « pure » : 82,8 %
Il s'agit d'entités économiques nouvelles, créées « ex nihilo » et entraînant l'exploitation de nouveaux moyens de production ou d'entreprises existantes qui acquièrent les qualités requises pour être immatriculées au répertoire des métiers.
- Création par reprise : 15,0 %
Dans ce cas, il y a reprise de l'activité d'une autre entreprise, par achat du fonds, location gérance ou reprise du fonds par le conjoint.
- Transformation juridique : 2,2 %
Ce sont des entreprises déjà existantes au répertoire des métiers mais qui modifient leur forme juridique (personne physique devenant personne morale et vice-versa).

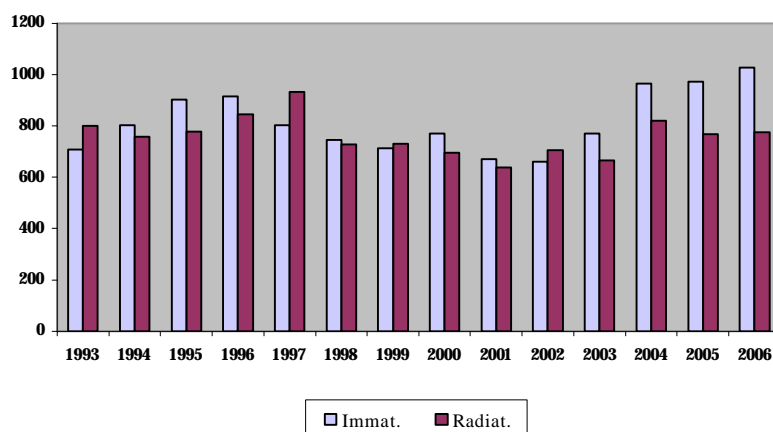
* Radiation

Il s'agit d'une cessation d'activité, d'une cession ou d'une sortie du champ du secteur des métiers.

- Cessation : 77,3 %
Il s'agit d'un arrêt définitif de l'activité de l'entreprise avec suppression de l'établissement ou d'une entreprise qui perd les qualités requises pour être immatriculées au répertoire des métiers.
- Cession : 19,9 %
Transmission de l'activité à une autre entreprise, par vente, mise en location gérance ou transfert de fonds au conjoint.
- Transformation juridique : 2,8 %

Ce sont des entreprises déjà existantes, mais qui modifient leur forme juridique (personne physique devenant personne morale et vice-versa).

Années	Immat.	Radiat.	Solde
1993	708	800	-92
1994	803	758	+45
1995	903	778	+125
1996	916	846	+70
1997	802	934	-132
1998	746	727	+19
1999	714	729	-15
2000	771	695	+76
2001	669	638	+31
2002	661	705	-44
2003	770	666	+104
2004	966	820	+146
2005	973	769	+204
2006	1 026	776	+250



Total **11 428** **10 641** **+787**

* Mouvements d'entreprises pour la période 1993/2006 :

Une dynamique de création, plutôt que de reprise.

Pour la quatrième année consécutive, le solde entre les immatriculations et les reprises est largement positif. Ces quatre années expliquent à elles seules 89% de la progression du nombre d'entreprises sur le département au cours des 15 dernières années. L'analyse plus détaillée des mouvements met en exergue la prédominance croissante de la création d'entreprise sur la reprise. Le nombre de créations pures est passé de 585 en 2003 à 854 en 2006, alors que dans le même temps le nombre de créations par reprise a oscillé entre 120 et 140 par an.

La création d'entreprises reste donc un moteur de la vitalité artisanale et l'Eure une terre de projets : en 2006 le taux de croissance des créations pures dans le secteur artisanal a été de 14,8% sur le territoire eurois, alors qu'il est de 4% sur le territoire national, tous secteurs confondus (source Insee).

L'effet création en vogue depuis 2003 peut s'expliquer notamment par la loi sur l'initiative économique qui a assoupli les formalités liées à la création, et par la possibilité par ce biais pour les chômeurs de créer leur propre emploi (le nombre de créateurs bénéficiaires de l'ACCRES (Aide aux Chômeurs Créateurs d'Entreprise) au niveau national a été multiplié par 2,5 depuis 2002). A l'opposé, la reprise d'entreprise demande souvent une mise de fonds plus importante qui limite le nombre de candidats potentiels. C'est également une démarche plus longue (recherche et étude des entreprises à reprendre, négociation sur les modalités de transmission, emprunts à contracter) qui n'est pas choisie spontanément par certains porteurs de projet en recherche immédiate de solution. Par ailleurs, la loi d'août 2005 visant à baisser les coûts de transmission ne semble pas encore avoir été suivie d'effets.

Evolution du nombre d'entreprises par catégorie d'activité entre le 01.01.2006 et le 01.01.2007

catégories	01.01.2006	immatriculations	radiations	solde	01.01.2007
alimentation	795	115	106	9	804
travail des métaux	533	37	35	2	535
textile, habillement, cuir	71	10	9	1	72
bois et ameublement	259	21	26	-5	254
autres fabrications	444	54	39	15	459
bâtiment	3 738	514	342	172	3 910
réparations, transports, services	2 297	275	219	56	2 353
autres activités	3	0	0	0	3
Total	8 140	1 026	776	250	8 390

* Alimentation

catégories	01.01.2006	immatriculations	radiations	solde	01.01.2007
alimentation autre que viandes et poissons					
transformation des fruits et légumes	2	1	1	0	2
fab. de produits laitiers	4	0	0	0	4
travail des grains	5	0	0	0	5
fab. d'aliments pour animaux	3	0	0	0	3
boulangerie, pâtisserie	367	54	58	-4	363
fab. d'autres produits alimentaires	17	3	2	1	18
production des boissons	21	2	3	-1	20
sous-total	419	60	64	-4	415
viandes et poissons					
viandes	337	52	39	13	350
poissons	29	1	2	-1	28
viandes et poissons sur éventaires	10	2	1	1	11
sous-total	376	55	42	13	389
Total	795	115	106	9	804

*** Travail des métaux**

catégories	01.01.2006	immatriculations	radiations	solde	01.01.2007
travail des métaux					
métallurgie	7	1	0	1	8
chaudronnerie, forge	122	8	7	1	123
traitement des métaux, mécanique générale	166	15	15	0	166
fab. coutellerie, outillage, quincaillerie et autres ouvrages en métaux	26	1	1	0	26
fab. de machines et équipements	190	11	11	0	190
fab. automobile	15	1	1	0	15
fab. navale, ferroviaire et aéronautique	7	0	0	0	7
Total	533	37	35	2	535

*** Textile, habillement, cuir**

catégories	01.01.2006	immatriculations	radiations	solde	01.01.2007
textile et habillement					
textile	16	1	2	-1	15
habillement et fourrures	39	6	6	0	39
sous-total	55	7	8	-1	54
cuir et chaussures	16	3	1	2	18
sous-total	16	3	1	2	18
Total	71	10	9	1	72

*** Bois et ameublement**

catégories	01.01.2006	immatriculations	radiations	solde	01.01.2007
bois et ameublement					
sciage, rabotage, imprégnation des bois et fab. de panneaux	18	0	3	-3	15
charpentes et menuiserie	6	0	2	-2	4
fab. emballages en bois et objets divers en bois	11	1	1	0	11
fab. de meubles	113	9	8	1	114
finition de meubles et fab. de matelas	111	11	12	-1	110
Total	259	21	26	-5	254

* **Autres fabrications**

catégories	01.01.2006	immatriculations	radiations	solde	01.01.2007
matériaux de construction, céramique, verre et chimie					
activités extractives	2	0	0	0	2
cokéfaction, raffinage, industrie nucléaire et chimique	11	3	0	3	14
caoutchouc	6	0	0	0	6
fab. de verre et d'articles en verre	7	1	1	0	7
fab. d'autres produits minéraux non métalliques	42	10	3	7	49
sous-total	68	14	4	10	78
papier, imprimerie, reproduction, arts graphiques					
papier et carton	8	0	1	-1	7
imprimerie	81	9	8	1	82
reproduction d'enregistrements	4	0	0	0	4
sous-total	93	9	9	0	93
fabrication d'articles divers					
transformation des matières plastiques	31	1	3	-2	29
fab. machines de bureau et matériel informatique	3	0	0	0	3
fab. machines et appareils électriques, radio, télé, communication	61	6	6	0	61
fab. matériel médico-chirurgical et d'orthopédie	38	4	2	2	40
fab. matériel de mesures de contrôle, optique, photo	45	1	4	-3	42
horlogerie bijouterie	22	2	2	0	22
fab. d'instruments de musique	7	0	0	0	7
fab. d'articles divers	47	13	7	6	53
récupération	29	4	2	2	31
sous-total	283	31	26	5	288
Total	444	54	39	15	459

* **Bâtiment**

catégories	01.01.2006	immatriculations	radiations	solde	01.01.2007
maçonnerie					
construction de maisons individuelles	22	6	3	3	25
construction de bâtiments à usage collectif	56	15	6	9	65
autres travaux de maçonnerie	749	111	62	49	798
sous-total	827	132	71	61	888
couverture, plomberie, chauffage					
travaux de couverture	349	28	31	-3	346
travaux d'étanchéification	15	3	3	0	15
plomberie	382	54	35	19	401
sous-total	746	85	69	16	762
menuiserie, serrurerie					
travaux de charpente	58	5	1	4	62
menuiserie	429	55	39	16	445
serrurerie, aluminerie	140	12	12	0	140
sous-total	627	72	52	20	647
installation d'électricité					
électricité	364	64	39	25	389
sous-total	364	64	39	25	389
aménagement, finitions					
travaux d'isolation	16	4	1	3	19
plâtrerie	93	16	13	3	96
revêtements de sols	97	27	18	9	106
miroiterie, vitrerie	7	3	2	1	8
travaux de peinture	372	50	34	16	388
agencement de lieux de vente	21	5	3	2	23
sous-total	606	105	71	34	640
terrassement, travaux divers					
terrassement	447	41	26	15	462
génie civil	27	4	5	-1	26
activités de construction (non classées ailleurs)	94	11	9	2	96
sous-total	568	56	40	16	584
Total	3 738	514	342	172	3 910

*** Réparations - transports - services**

catégories	01.01.2006	immatriculations	radiations	solde	01.01.2007
transports					
taxi	187	20	24	-4	183
déménagement	21	1	3	-2	19
ambulance	47	0	1	-1	46
sous-total	255	21	28	-7	248
réparations					
réparations automobiles et motocycles	535	51	48	3	538
réparation (non classée ailleurs)	271	37	21	16	287
sous-total	806	88	69	19	825
blanchisserie, teinturerie, soins à la personne					
blanchisserie, teinturerie	62	5	11	-6	56
soins à la personne	634	81	59	22	656
sous-total	696	86	70	16	712
autres services					
fleuriste	131	19	13	6	137
activités photographiques	63	9	6	3	66
services (non classés ailleurs)	346	52	33	19	365
sous-total	540	80	52	28	568
Total	2 297	275	219	56	2 353

*** Autres activités**

catégories	01.01.2006	immatriculations	radiations	solde	01.01.2007
autres activités inscrites au répertoire des métiers	3	0	0	0	3
Total	3	0	0	0	3

*** Evolution du nombre d'entreprises par catégorie d'activité**
Ecart constaté entre le 1^{er} janvier 1993 et le 1^{er} janvier 2007

*** Mutation du paysage sectoriel de l'artisanat de l'Eure en 14 ans.**

Cette période de 14 ans transcrit des mutations sectorielles importantes : aux secteurs qui ont été portés par la demande (le bâtiment) ou par l'émergence de prestations nouvelles (les services) il convient d'opposer les secteurs confrontés à des problèmes structurels comme l'alimentaire (évolution des modes de consommation) ou la production (sous-traitance de l'industrie).

catégories	1993	2007	solde	07/93(%)
Alimentation	965	804	-161	-16,7 %
Production	1 417	1 320	-97	-6,8 %
Bâtiment	3 219	3 910	+691	21,5 %
Services	2 002	2 356	+354	17,7 %
Total	7 603	8390	+787	10,3 %

Le secteur alimentaire a subi une érosion moyenne annuelle de 1,3%, les activités bovines ayant été les plus touchées. Le développement des grandes surfaces peut expliquer en partie cette tendance : sur la période 1995/2003, pour le département de l'Eure, la densité commerciale en matière d'hypermarchés (nombre de m² pour 1 000 habitants) est passée de 117 à 146, et la densité commerciale, en matière de supermarchés, est passée de 160 à 177. On peut aussi penser que l'évolution des modes de consommation, depuis 15 ans, a influencé cette tendance : développement de la restauration rapide et de la commercialisation des produits surgelés.

Le secteur de la production a perdu en moyenne 0,5% de ses effectifs sur les quatorze dernières années. Ce déficit moyen de 7 entreprises par an environ traduit les difficultés des secteurs confrontés à la concurrence internationale (textile, cuir, habillement) et de ceux en prise directe avec l'industrie (travail des métaux) qui ont souffert ces dernières années.

Sur cette période, **le secteur du bâtiment** a crû en moyenne de 1,4% par an. Cette évolution traduit les diverses politiques engagées en faveur du logement (construction neuve, logements sociaux) et en faveur de la rénovation (TVA à 5,5%).

Le secteur des services a lui-même progressé de 1,2% en moyenne annuelle. Fortement tiré par l'activité des soins à la personne (coiffure, esthétique) ce secteur comprend toutefois également des activités en perte de vitesse (réparation automobile, pressing, réparation d'articles ménagers).

Les chefs d'entreprises : 8 724 au 1^{er} janvier 2007

* L'âge du chef d'entreprise

39% des chefs d'entreprises sont âgés de plus de 50 ans.

âge	Alimentation	%	Production	%	Bâtiment	%	Services	%	total	%
- de 25 ans	11	1,3	7	0,5	60	1,5	31	1,3	109	1,2
25 à 29 ans	47	5,5	21	1,5	170	4,2	125	5,1	363	4,2
30 à 34 ans	71	8,4	78	5,6	335	8,3	227	9,3	711	8,1
35 à 39 ans	139	16,4	131	9,4	603	14,9	372	15,3	1 245	14,3
40 à 44 ans	146	17,2	213	15,4	684	16,9	398	16,3	1 441	16,5
45 à 49 ans	110	13,0	237	17,1	729	18,0	362	14,9	1 438	16,5
50 à 54 ans	115	13,5	246	17,7	634	15,6	346	14,2	1 341	15,4
55 à 59 ans	121	14,3	254	18,3	597	14,7	355	14,6	1 327	15,2
60 ans et plus	89	10,4	200	14,5	241	5,9	219	9	749	8,6
Total	849	100%	1 387	100%	4 053	100%	2 435	100%	8 724	100%

L'âge du chef d'entreprise permet d'anticiper les prochains départs à la retraite des dirigeants et le risque potentiel de disparition de l'entreprise.

Au niveau global, environ 24% des chefs d'entreprises artisanales sont âgés de plus de 55 ans.

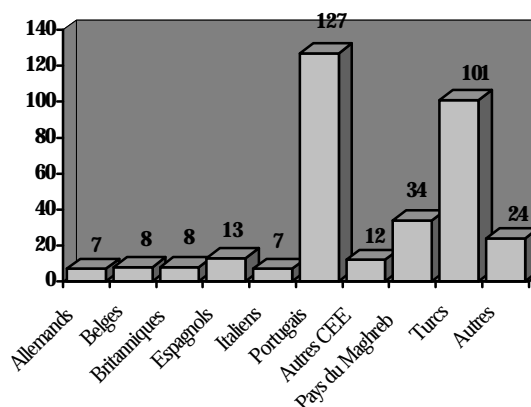
* Répartition par sexe

catégories	femmes	%	hommes	%	total
Alimentation	147	17,3	702	82,7	849
Production	257	18,5	1 130	81,5	1 387
Bâtiment	235	5,8	3 818	94,2	4 053
Services	989	40,6	1 446	59,4	2 435
Total	1 628	18,7	7 096	81,3	8 724

Les chefs d'entreprises sont en majorité des hommes (81 %), 19% sont des femmes. La présence des femmes chefs d'entreprises s'affirme dans le secteur artisanal (15% en 1995). La croissance des activités de services où les femmes représentent 40% des chefs d'entreprises explique, en partie, cette progression.

* Nationalité du chef d'entreprise

96% des chefs d'entreprises sont de nationalité française. Les chefs d'entreprises étrangers représentent 4% (341 chefs d'entreprises) avec notamment une proportion plus importante de nationalité portugaise et turque.



Français	Allemands	Belges	Britanniques	Espagnols	Italiens	Portugais	Autres CEE	Pays du Maghreb	Turcs	Autres
8383	7	8	8	13	7	127	12	34	101	24

* La Qualification

L'utilisation du mot "artisan" et de ses dérivés pour l'appellation, l'enseigne, la promotion et la publicité de l'entreprise, du produit ou de la prestation de services est réservée aux Artisans, Artisans d'art et Maîtres artisans sous peine d'une amende de 7500€ et de fermeture.

Au 1^{er} janvier 2006, sur 8 724 chefs d'entreprises,

* 5 366 chefs d'entreprises

61,5 % ont la qualité d'Artisan

* 234 chefs d'entreprises

2,7 % ont la qualité de Maître Artisan

* 3 124 chefs d'entreprises

35,8% n'ont aucune qualification

Les qualités d'Artisan et d'Artisan d'art

La qualité d'Artisan est reconnue par la Chambre de métiers aux chefs d'entreprises qui, pour l'activité exercée :

- * Possèdent un CAP, un BEP ou un titre homologué de niveau équivalent,
- * Ou justifient de six années d'immatriculation au Répertoire des Métiers.

La qualité d'Artisan d'art est reconnue aux chefs d'entreprises qui justifient de l'une ou l'autre condition exigée pour la qualité d'Artisan et qui exercent un métier d'artisanat d'art figurant sur une liste arrêtée par le ministre chargé de l'artisanat.

Le titre de Maître Artisan

Le titre de Maître Artisan est délivré :

?????Par le Président de la Chambre de métiers aux personnes titulaires du Brevet de Maîtrise après deux ans de pratique professionnelle.

?????Par la commission régionale des qualifications aux personnes titulaires d'un diplôme de niveau équivalent au brevet de maîtrise s'ils justifient par ailleurs de connaissances en gestion et en psychopédagogie équivalentes.

?????Par la commission régionale des qualifications aux personnes immatriculées au Répertoire des Métiers depuis au moins dix ans justifiant, à défaut de diplôme, d'un savoir-faire reconnu au titre de la promotion de l'artisanat ou de leur participation aux actions de formation.

* Le statut du conjoint de l'artisan

Au 1^{er} janvier 2007 :

471 personnes ont opté pour le statut de conjoint collaborateur sur un total de 8 724 chefs d'entreprises.

Les salariés et les apprentis : 20 047 au 1^{er} janvier 2006

* L'emploi salarié au 1^{er} janvier 2006

Après un accroissement de l'emploi salarié de 25% (4 300 créations nettes d'emploi) entre 1997 et 2002 souligné par l'INSEE (*cahier d'aval n°66, janvier 2004*), l'artisanat a amorcé un recul de ses effectifs salariés notamment suite aux secousses conjoncturelles du secteur de la production en prise directe avec l'industrie. Cette dégradation semble terminée puisque l'emploi salarié est reparti à la hausse sur l'année 2005 avec une progression de 1,7% par rapport à 2004. Concernant les apprentis, en revanche, la progression est constante (si on excepte un léger recul en 2003). Le département de l'Eure épouse en cela la tendance nationale. Le dernier chiffre connu (2 543 apprentis au 1^{er} janvier 2007 confirmant une hausse des effectifs de 3,7 % par rapport à l'année précédente).

	2003	2004	2005	2006
Salariés	17 835	17 865	17 302	17 595
Apprentis	2 335	2 350	2 378	2 452
Total	20 170	20 215	19 680	20 047

Sources : URSSAF de l'Eure et CMA27

On retrouve les poids respectifs de chacun des secteurs au niveau des effectifs salariés avec notamment la prédominance des activités du bâtiment (près de 39% de l'emploi salarié). Il convient toutefois de pondérer ces chiffres par le nombre d'entreprises. On note alors des disparités importantes entre le secteur de la production (3,2 salariés en moyenne par entreprise) et le secteur du bâtiment (1,8 salariés par entreprise). Pour l'alimentaire on a un chiffre moyen de 2,3 salariés et pour les services 1,9.

Catégories	Salariés 2006	% 2006
Alimentation	1 902	10,8
Production	4 397	25,0
Bâtiment	6 793	38,6
Services	4 503	25,6
Total	17 595	100%

Source : URSSAF de l'Eure

* Répartition des entreprises par effectifs salariés

L'emploi salarié dans l'artisanat se caractérise essentiellement par la taille des unités :

- Près d'une entreprise sur deux n'a pas de salariés. (cette proportion tombe à 39% pour le secteur alimentaire).
- Seules 3,8% des entreprises ont plus de 10 salariés. Cette proportion passe toutefois à 7,6% dans le secteur de la production où l'on trouve des structures de taille plus importante.

Tranche effectifs salariés	%
0 salarié	49,2%
Entre 1 et 5	38,9%
Entre 5 et 10	8,1%
Entre 10 et 15	2,1%
Entre 15 et 20	0,7%
Plus de 20	1,0%
Total	100%

Sources : URSSAF de l'Eure et CMA27

* L'artisanat de l'Eure : environ 29 000 actifs

*Le vocable « actifs » regroupe les salariés, les apprentis, mais aussi les chefs d'entreprises et leurs conjoints.

La plupart des chefs d'entreprise artisanale ne sont pas répertoriés dans les effectifs salariés en raison de leur forme juridique (entreprise individuelle, EURL, gérants majoritaires de SARL) qui les assimile à des Travailleurs Non Salariés (TNS). On peut également rajouter les conjoints qui participent à l'entreprise sans être salarié ou associé (471 conjoints collaborateurs inscrits au 1er Janvier 2007). Le raisonnement en terme d'actifs représente donc plus justement le poids de l'artisanat dans le département. On peut les estimer à un total de 29 000.

Les apprentis

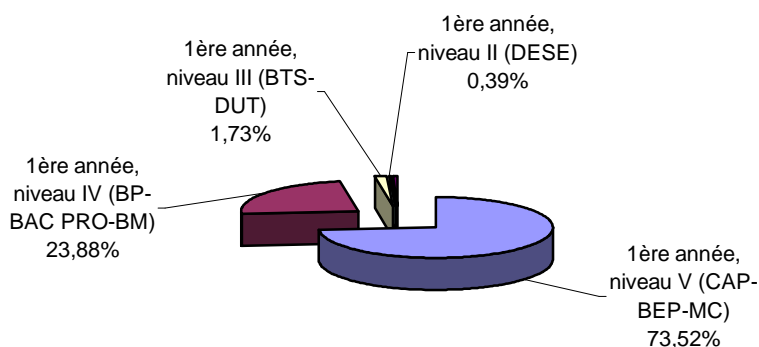
Les Chiffres Clés

	au 01.01.2007	au 01.01.2006	au 01.01.2005	ECART	
				01.01.07/01.01.06	01.01.07/01.01.05
Contacts téléphones	8 193	7467	7731	726	462
Accueil (entretien, Rendez-vous...)	1 075	941	1110	134	-35
Nouveaux Contrats signés dans l'année	1 873	1771	1680	102	193
Apprentis en cours de formation	2 543	2452	2378	91	165
Dont :					
1 ^{ère} année, niveau V (CAP-BEP-MC)	933	941	853	-8	80
1 ^{ère} année, niveau IV (BP-BAC PRO-BM)	303	283	265	20	38
1 ^{ère} année, niveau III (BTS-DUT)	22	24	12	-2	10
1 ^{ère} année, niveau II (DESE)	5	2	1	3	4
1 ^{ère} année, niveau I (Ingénieur)	6	1	0	5	6

Répartition des contrats en 1^{ère} année de formation

On entend par nouveaux contrats signés dans l'année (1 873), tout contrat signé et enregistré (première formation, formation complémentaire, formation post-CAP, complément de contrat avec une nouvelle entreprise afin de terminer la formation de l'apprenti, redoublement chez un nouvel employeur)

Nouveaux contrats signés 1^{ère} année de formation Rentrée 2006



* Les déclarations en vue de la formation d'apprentis

Mouvement des agréments/déclarations sur 3 ans

Répartition du fichier agréments/déclarations
par catégorie professionnelle

* Mouvement des Agréments/Déclarations sur 3 ans

4 types de mouvements :

- a) **1^{ère} demande** (demande de déclaration en vue de la formation d'apprentis, pour une entreprise n'ayant pas formé d'apprentis)
- b) **Modification** (changement de formateur, changement d'adresse de l'entreprise, changement de diplôme ou de formation...)
- c) **Extension** (augmentation d'un ou plusieurs diplômes susceptibles d'être préparés dans l'entreprise ou augmentation du quota)
- d) **Reconduction** (renouvellement de la déclaration devenue caduque : sans apprenti depuis + de 5 ans)

Au 01.01.	1 ^{ère} Demande	Modification	Extension	Reconduction	Total
2005	279	248	85	63	675
2006	329	243	70	63	705
2007	309	268	111	88	776

* Répartition du Fichier Agréments/Déclarations par catégorie d'activité

4 types d'état de la déclaration :

- a) **En cours de validité** (l'entreprise peut former un ou plusieurs apprentis)
- b) **Caduc** (l'entreprise doit refaire une déclaration avant de pouvoir former des apprentis)
- c) **Refusé** (l'entreprise n'a pas obtenu le droit de former des apprentis)
- d) **Retiré** (opposition à l'engagement d'apprentis, suite à des manquements graves de la part de l'employeur, à ses obligations)

Catégories	En cours de validité	Caducs	Refusés	Retirés	Solde au 01.01.07
Alimentation	381	70	1	1	453
Travail des Métaux	147	50	1		198
Textile-Cuir-Habillement	7	3			10
Bois Ameublement	45	17			62
Autres fabrications	81	48			129
Bâtiment	1 263	276		1	1 540
Transports- Réparations-Services	792	163	5		960
TOTAL	2 716	627	7	2	3352

Les contrats d'apprentissage

Origine scolaire des apprentis de niveau V en 1^{ère} année d'apprentissage

Dernière classe fréquentée	Rentrée 2006	Rentrée 2005
DUT/BTS/DEUG	1	1
Terminale	7	9
Première	6	10
Seconde	54	47
TOTAL A	68	67
BP/BAC PRO	2	4
MCAP	1	2
BEP	92	64
CAP	94	117
TOTAL B	189	187
3 ^{ème}	480*	409
3 ^{ème} Techno	27	77
TOTAL C	507	486
3 ^{ème} Insertion	84	81
CPA	11	34
CIPPA	1	0
SEGPA	27	38
4 ^{ème}	36	40
4 ^{ème} Techno	2	4
TOTAL D	161	197
SES	0	1
5 ^{ème}	2	1
6 ^{ème}	0	0
TOTAL E	2	2
Autres	6	2
TOTAL A+B+C+D+E+Autres	933	941

* = dont 14 élèves issus d'une classe de 3^{ème} Découverte Professionnelle

*** Répartition de l'ensemble des apprentis en cours de formation au 01.01.2007 par année de formation et par niveau.**

Année de formation	Niveau V		
	01.01.07	01.01.06	Solde
1 ^{ère} Année	933	941	-8
2 ^{ème} Année	758	705	53
3 ^{ème} Année	4	7	-3
Contrats Connexes	118	119	-1
Mentions Complémentaires	63	68	-5
Prorog après échec à l'examen	43	51	-8
Total	1919	1891	+ 28

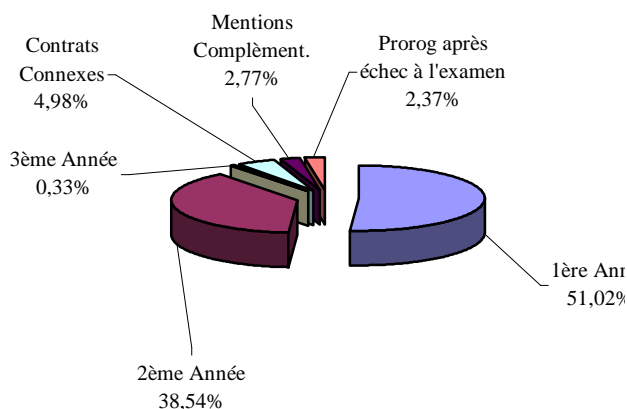
Année de formation	Niveau IV		
	01.01.07	01.01.06	Solde
1 ^{ère} Année	303	283	20
2 ^{ème} Année	251	230	21
3 ^{ème} Année	4	1	3
Contrat Connexe	1	3	-2
	0	0	0
Prorog après échec à l'examen	13	5	8
Total	572	522	+ 50

Année de formation	Niveau III		
	01.01.07	01.01.06	Solde
1 ^{ère} Année	22	24	-2
2 ^{ème} Année	18	8	10
3 ^{ème} Année	0	0	0
Prorog après échec à l'examen	0	1	-1
TOTAL	40	33	+ 7

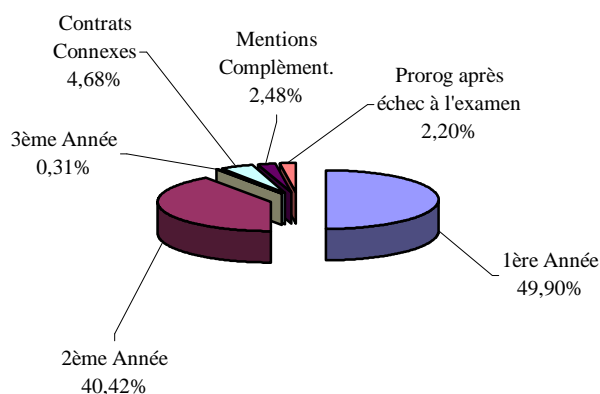
Année de formation	Niveau II & Niveau I		
	01.01.07	01.01.06	Solde
1 ^{ère} Année	11	3	8
2 ^{ème} Année	1	2	-1
3 ^{ème} Année	0	1	-1
	0	0	0
TOTAL	12	6	+ 6

*** Répartition par année de formation, tous niveaux confondus, au 01.01.2007 et au 01.01.2006**

Année de formation	01.01.07	01.01.06	Total Général	
			Solde	%
1 ^{ère} Année	1269	1251	18	+ 1,43
2 ^{ème} Année	1028	945	83	+ 8,78
3 ^{ème} Année	8	8	0	0
Contrats Connexes	119	122	-3	- 2,46
Mentions Complémentaires	63	68	-5	- 7,35
Prorog après échec à l'examen	56	58	-2	- 3,45
TOTAL	2543	2452	+ 91	+ 3,71



Au 01.01.06



Au 01.01.07

*** Répartition de l'ensemble des apprentis en cours de formation
au 01.01.2007, par catégorie et par niveau**

Alimentation

*** Alimentation**

Transformation des fruits et légumes, corps gras, fab. de produits laitiers, travail des grains, fab. d'aliments pour animaux, boulangerie, pâtisserie, fab. d'autres produits alimentaires, production de boisson, viandes, poissons

Production

*** Travail des métaux**

Métallurgie, Chaudronnerie, forge, Traitement des métaux, mécanique générale, Fab. coutellerie, outillage, quincaillerie et autres ouvrages en métaux, Fab. de machines et équipements, Fab. Automobile, Fab. navale, ferroviaire et aéronautique, Fab. motocycles, bicyclettes et autres véhicules

*** Textile Cuir habillement**

*** Bois et ameublement**

Sciage, rabotage, imprégnation des bois et fab. de panneaux
Fab. emballages en bois et objets divers en bois
Fab. de meubles
Finition de meubles et fab. de matelas

*** Autres fabrications**

Matériaux de construction, céramique, verre et chimie
Papier, imprimerie, reproduction, arts graphiques
Fabrication d'articles divers

Alimentation

*** Alimentation**

	01.01.07	01.01.06	01.01.97	1.1.07/1.1.06	1.1.07/1.1.97
Niveau V	441	447	517	- 1,3 %	- 14,7 %
Niveau IV	69	62	64	+ 11,3 %	+ 7,8 %
Niveau III	-	-	-	-	-
TOTAL	510	509	581	+ 0,2 %	- 12,2 %

Production

*** Travail des métaux**

	01.01.07	01.01.06	01.01.97	1.1.07/1.1.06	1.1.07/1.1.97
Niveau V	55	51	62	+ 7,8 %	- 11,3 %
Niveau IV	32	32	12	-	+ 166,7 %
Niveau III	9	12	3	- 25 %	+ 200 %
Niveau II	2	1	-	+ 100 %	-
Niveau II	3	1	-	+ 200 %	-
TOTAL	101	96	77	+ 5,2 %	+ 31,2 %

*** Textile cuir habillement**

	01.01.07	01.01.06	01.01.97	1.1.07/1.1.06	1.1.07/1.1.97
Niveau V	3	-	3	-	-
Niveau IV	-	-	-	-	-
Niveau II	1	-	-	-	-
TOTAL	4	0	3	-	+ 33,3 %

*** Bois ameublement**

	01.01.07	01.01.06	01.01.97	1.1.07/1.1.06	1.1.07/1.1.97
Niveau V	25	23	34	+ 8,7 %	- 26,5 %
Niveau IV	5	4	12	+ 25 %	- 58,3 %
Niveau III	1	2	2	- 50 %	- 50 %
TOTAL	31	29	48	- 20,4 %	- 14,6 %

*** Autres fabrications**

	01.01.07	01.01.06	01.01.97	1.1.07/1.1.06	1.1.07/1.1.97
Niveau V	20	29	47	- 31,0 %	- 57,4 %
Niveau IV	17	15	8	+ 13,3 %	+ 112,5 %
Niveau III	13	6	4	+ 116,7 %	+ 225 %
Niveau II	2	-	-	-	-
Niveau I	1	1	-	-	-
TOTAL	53	51	59	+ 3,9 %	+ 10,2 %

Bâtiment

* Bâtiment

Maçonnerie, Couverture, plomberie, chauffage,
Menuiserie, Serrurerie, Installation d'électricité,
Aménagement, finitions, Terrassement, travaux divers

Services

* Transports

Taxi, Déménagement, Ambulance

* Réparations

Réparation automobile et motocycle
Réparation (non classée ailleurs)

* Blanchisserie, Teinture, Soins à la personne

* Autres Services

Fleuristerie
Activités photographiques
Services (non classés ailleurs)

Bâtiment

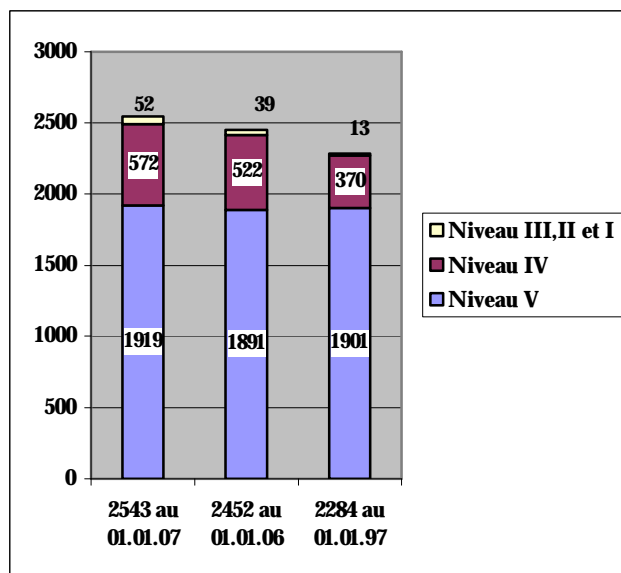
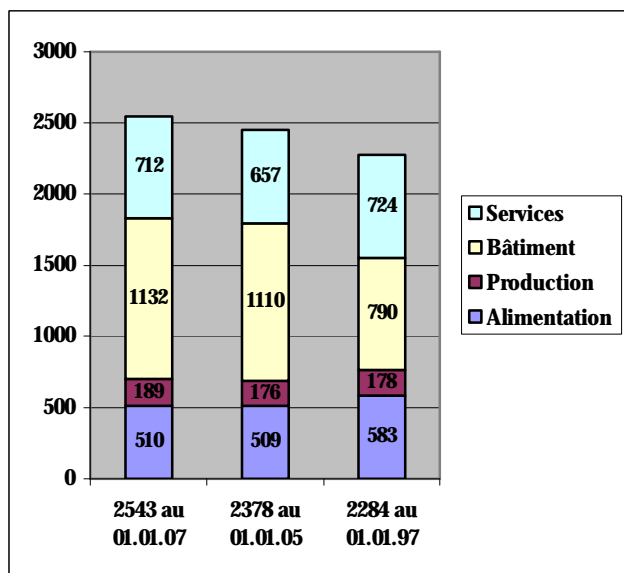
* Bâtiment

	01.01.07	01.01.06	01.01.97	1.1.07/1.1.06	1.1.07/1.1.97
Niveau V	894	896	661	- 0,2 %	+ 35,2 %
Niveau IV	226	205	128	+ 10,2 %	+ 76,6 %
Niveau III	10	7	1	+ 42,8 %	+ 900 %
Niveau II	-	1	-	-	-
Niveau I	2	1	-	+ 100 %	-
TOTAL	1132	1110	790	+ 2 %	+ 43,3 %

Services

* Transports réparations services

	01.01.07	01.01.06	01.01.97	1.1.07/1.1.06	1.1.07/1.1.97
Niveau V	481	445	577	+ 8,1 %	- 16,6 %
Niveau IV	223	204	146	+ 9,3 %	+ 52,7 %
Niveau III	7	6	1	+ 16,7 %	+ 600 %
Niveau II	1	2	-	- 50 %	-
TOTAL	712	657	724	+ 8,4 %	- 1,6 %

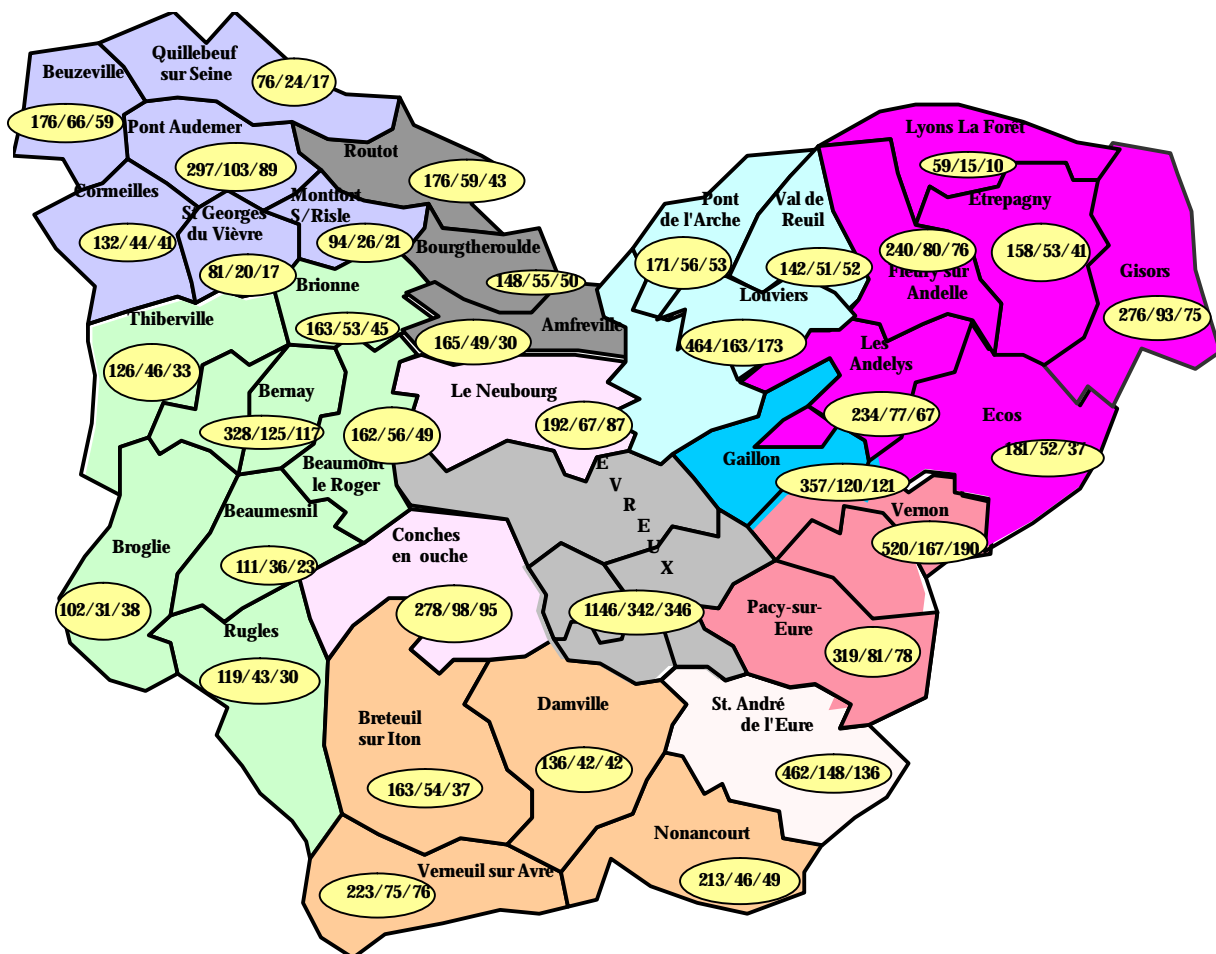


*** Comparaison entre le nombre d'apprentis et le nombre d'entreprises artisanales par catégorie au 01.01.2007**

Catégories	Nbre d'entreprises	Nbre d'apprentis	Nombre d'apprentis pour 100 entreprises
Alimentation	804	510	63,43 %
Travail des Métaux	535	101	18,88 %
Textile - Cuir - Habillement	72	4	5,56 %
Bois - Ameublement	254	31	12,20 %
Autres Fabrications	459	53	11,55 %
Bâtiment	3910	1132	28,95 %
Réparations - Transports -Services	2353	712	30,26 %
Autres Activités	3	0	0 %
TOTAL	8390	2543	30,31 %

au 01.01.96, 7556 Entreprises pour 2263 Apprentis, soit 29,95%
 au 01.01.97, 7751 Entreprises pour 2284 Apprentis, soit 29,47%
 au 01.01.98, 7619 Entreprises pour 2334 Apprentis, soit 28,87%
 au 01.01.99, 7638 Entreprises pour 2335 Apprentis, soit 30,63%
 au 01.01.00, 7623 Entreprises pour 2272 Apprentis, soit 29,80%
 au 01.01.01, 7699 Entreprises pour 2289 Apprentis, soit 29,70%
 au 01.01.02, 7730 Entreprises pour 2362 Apprentis, soit 30,56%
 au 01.01.03, 7686 Entreprises pour 2335 Apprentis, soit 30,38%
 au 01.01.04, 7790 Entreprises pour 2350 Apprentis, soit 30,17%
 au 01.01.05, 7936 Entreprises pour 2378 Apprentis, soit 29,96%
 au 01.01.06, 8140 Entreprises pour 2452 Apprentis, soit 30,12%
au 01.01.07, 8390 Entreprises pour 2543 Apprentis, soit 30,31%

*** Répartition par canton des entreprises inscrites, habilitées à former et des apprentis au 01.01.2007**

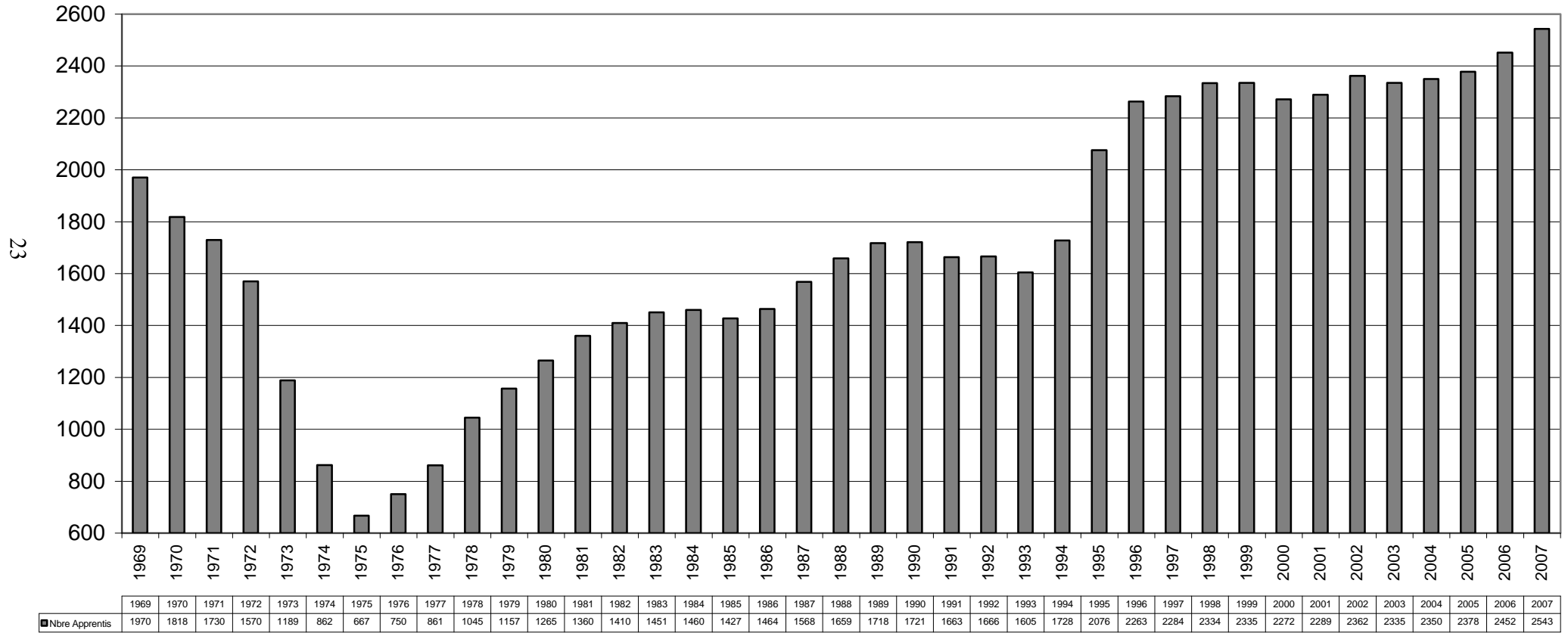


8390 Entreprises inscrites/
2716 Entreprises habilitées/
2543 Apprentis

Répartition par pays

Pays	Entreprises Inscrites	Entreprises habilitées	Apprentis
Pays d'Avre et d'Iton	735	217	204
Syndicat Mixte Pacy-Vernon-St Marcel	839	248	268
Pays du Vexin Normand	1148	370	306
Agglomération Seine-Eure	777	270	278
Agglomération d'Evreux	1146	342	346
Pays de Cœur de l'Eure	470	165	182
Pays de Risle Charentonne	1111	390	335
Pays de Roumois	489	163	123
Pays de Risle-Estuaire	856	283	244
Canton de Gaillon	357	120	121
Canton de St André de l'Eure	462	148	136
TOTAL	8390	2716	2543

EVOLUTION DU NOMBRE D'APPRENTIS
du 01.01.1969 au 01.01. 2007



Les ruptures

Répartition des ruptures de contrat par année de formation et par motif au 01.01.2007

Analyse des ruptures de contrats sur 3 ans

Variation des ruptures de contrat par diplôme sur 3 ans

* Répartition des ruptures de contrat par année de formation et par motif au 01.01.2007

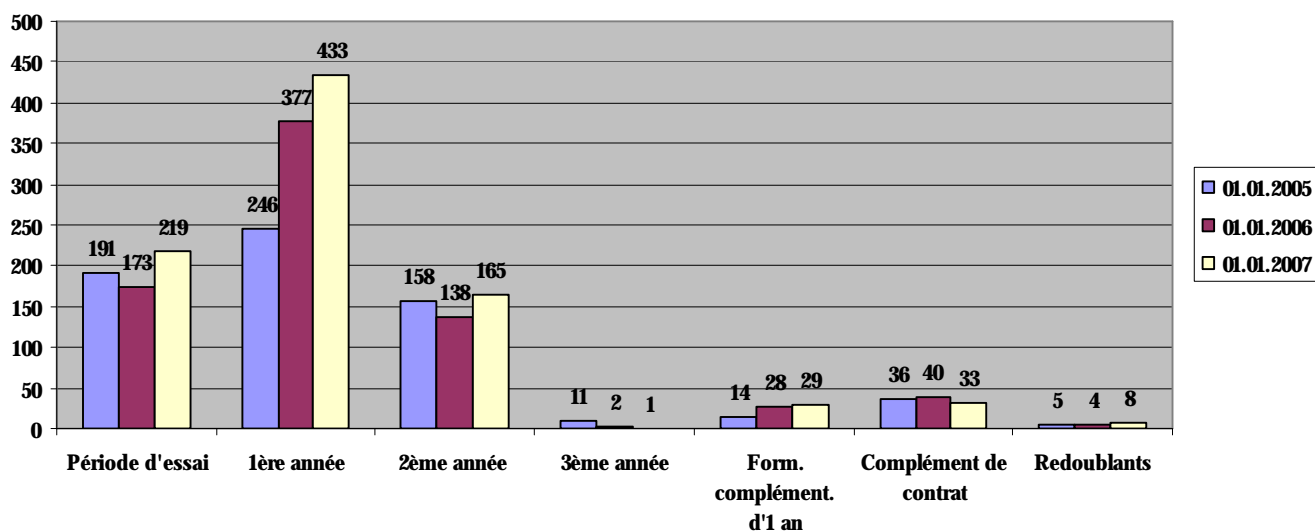
Motif	1 ^{ère} année	2 ^{ème} année	3 ^{ème} année	Contrat d'un an formation complémentaire	Complément de contrat suite 1 ^{ère} rupture	Re-doublants	TOTAL		%
Période d'essai	196	0	0	17	6	0	219	219	32,7%
Problème de Santé	5	1	0	0	0	0	6		
Inaptitude Médicale	1	1	0	0	0	0	2		42,6%
Problème de Transports	2	0	0	0	0	0	2		
Déménagement Apprenti	9	6	0	0	0	0	15		24,7%
Départ à l'Armée	0	0	0	0	0	0	0		
Obtention dipl.+ Nouv. Ct	1	4	0	0	0	0	5		165
Obtention du Diplôme	4	4	0	0	1	0	9		
Problèmes Familiaux	2	0	0	0	0	0	2		24,7%
App.arrête le Métier	84	67	1	5	13	7	177		
App.retourne à l'école	3	0	0	0	0	0	3		165
Exclusion du CFA	2	4	0	0	1	0	7	285	
Cessation Activité Entrepr.	3	2	0	0	0	0	5		165
Apprenti décédé	0	0	0	0	0	0	0		
Employeur décédé	2	0	0	0	0	0	2		165
Contrat n'a pas commencé	3	0	0	0	0	0	3		
Liquidation Judiciaire	8	9	0	0	0	0	17		165
Licenciement Economique	1	0	0	0	0	0	1		
Allergie aux produits	1	1	0	0	0	0	2		165
Complément en Ct de Profess.	0	1	0	0	0	0	1		
App. embauché dans l'entreprise	3	0	0	0	0	0	3		165
App. a trouvé un emploi	4	14	0	3	2	0	23		
Raisons Personnelles Appr.	17	7	0	0	0	0	24		165
Absences App.Travail/CFA	17	8	0	0	3	0	28		
Changement Employeur	41	27	0	3	4	0	75		165
Niv. Scolaire Appr. Faible	3	1	0	0	0	0	4		
Capacité Travail App Insuff	2	2	0	0	1	0	5		165
Procédure d'urgence	0	0	0	0	0	0	0		
Motivation App.Insuffis.	7	0	0	0	0	0	7	165	24,7%
Vol	1	0	0	0	0	0	1		165
Empl. dispensant Form. Insuffis.	1	1	0	0	0	0	2		
Faute grave	0	0	0	0	0	0	0		165
Problème Relationnel	8	4	0	1	2	1	16		
Salaire Insuffisant	0	0	0	0	0	0	0		165
Résiliation Prud'hommes	2	1	0	0	0	0	3		
TOTAL	433	165	1	29	33	8	669		

Ruptures à tendances non conflictuelles

Ruptures à tendances conflictuelles

*** Analyse des ruptures de contrats sur 3 ans**

	01.01.07		01.01.06		01.01.05	
Période d'essai	219	32,7 %	173	29,4 %	191	28,9 %
Ruptures non imputables à une situation conflictuelle	285	42,6 %	233	39,6 %	240	36,2 %
Ruptures conflictuelles	165	24,7 %	183	31,1 %	231	34,9 %
TOTAL	669		589		662	
Période d'essai	219	32,7 %	173	29,4 %	191	28,9 %
1 ^{ère} année	433	64,7 %	377	64,1 %	241	37,2 %
2 ^{ème} année	165	24,7 %	138	23,4 %	158	23,9 %
3 ^{ème} année	1	0,2 %	2	0,3 %	11	21,7%
Form. Complément. d'1 an	29	4,3 %	28	4,7 %	14	2,1 %
Complément de contrat	33	4,9 %	40	6,8 %	36	5,4 %
Redoublants	8	1,2 %	4	0,7 %	5	0,8 %
	669		589		662	



*** Proportion de ruptures enregistrées sur l'année par rapport au nombre d'apprentis en cours de formation, sur 3 ans**

	01.01.07	01.01.06	01.01.05
Ruptures	669	589	662
Contrats en cours	2543	2452	2378
%	26,31 %	24,02 %	27,84 %

Les examens

Résultats aux examens session 2006
 Résultats aux examens, variation sur 3 ans
 Brevet Technique des Métiers, session 2005/2006

* Résultats aux examens session 2006

Nombre de :	Niveau V (BEP, CAP, MCAP)	Niveau IV (BP, BAC PRO)	Niveau III (BTS, DUT)	Niveau II (Licence)	Niveau I (Ingénieur)
Examens préparés	72	27	6	2	1
Présentés	935	156	10	3	1
Admis	728	100	5	2	1
	Soit 78 %	Soit 64 %	Soit 50 %	Soit 67 %	Soit 100 %

* Résultats aux examens, variation sur 3 ans

Nombre de :	Session 2006	Session 2005	Session 2004
Examens préparés	108	109	113
Présentés	1105	1188	1092
Admis	836 Soit 75,66 %	885 Soit 74,49 %	827 soit 75,73 %
Éliminés	255 Soit 23,1 %	260 Soit 22 %	226 soit 21 %
Absents/ Non Inscrits	14 soit 1,3 %	43 soit 4 %	32 soit 3 %

* Résultats du BTM Pâtisserie, variation sur 3 ans

Le BTM (Brevet Technique des Métiers) est un diplôme de niveau IV.

On peut accéder à sa formation après 3 années d'expérience professionnelle, soit :

Etre titulaire du CAP ou du BEP Pâtisserie et :

- d'une Mention Complémentaire
- ou d'un CAP Connexe
- ou d'1 an d'expérience professionnelle dans l'activité concernée.

Il prépare à la fonction de chef de fabrication ou de chef d'atelier et permet d'acquérir les compétences pratiques et technologiques nécessaires à la maîtrise technique d'un métier, ainsi que les compétences transversales relatives à la fonction de production :

- commercialisation
- gestion des coûts de fabrication
- organisation du travail
- animation d'équipe
- langue vivante professionnelle.

<u>Nombre de :</u>	Session 2006	Session 2005	Session 2004
Présentés	19	11	14
Absents	2	1	1
Admis au Domaine Professionnel	12	6	10
Admis au Domaine Transversal	15	10	11
Éliminés	2	1	0
Admis au BTM	12	6	9
%	70,59	60,00	69,23