

Analyse des mouvements au Répertoire des Métiers

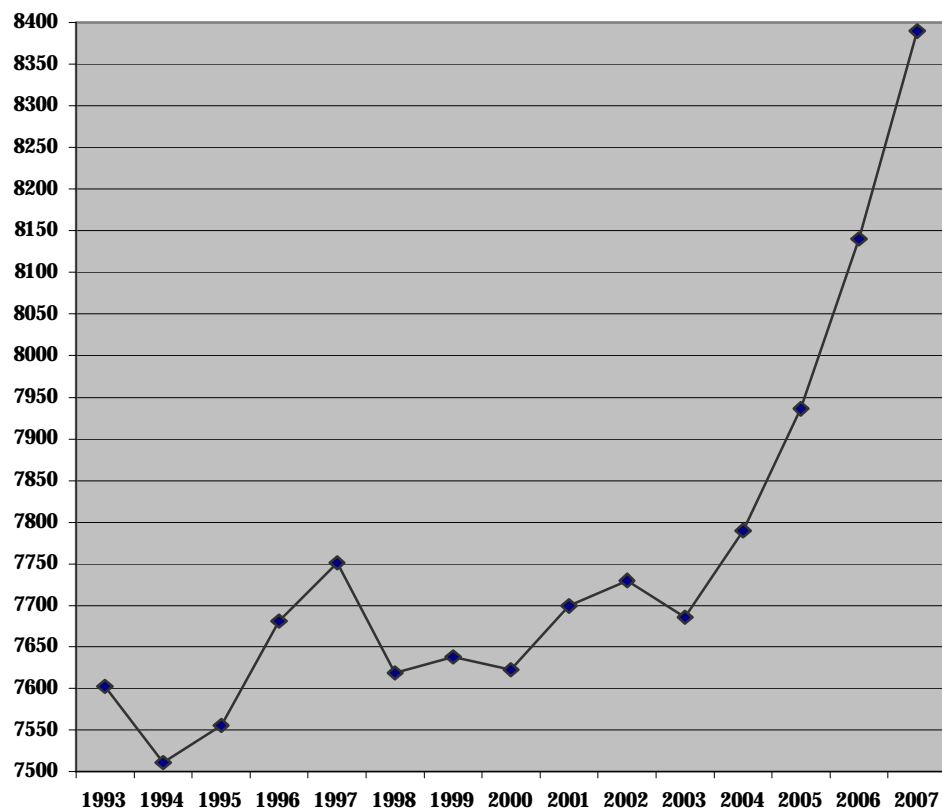
Evolution du nombre d'entreprises sur 14 ans

Du 1^{er} janvier 1993 au 1^{er} janvier 2007

au 1 ^{er} janvier	1993	1994	1995	1996	1997	1998	1999	2000	2001	2002	2003	2004	2005	2006	2007
nombre d'entreprises	7 603	7 511	7 556	7 681	7 751	7 619	7 638	7 623	7 699	7 730	7 686	7 790	7 936	8 140	8 390

787 entreprises de plus en 14 ans

On constate deux phases bien distinctes dans cette courbe : une période de fluctuations (1993/2003) sur laquelle la progression du nombre d'entreprises artisanales a été très modérée : (+1,1% sur 10 ans) et une période de forte croissance (2003/2007) : sur ces quatre dernières années le nombre d'entreprises artisanales, en activité sur le département, a crû d'un taux moyen remarquable de 2,2% l'an.



Evolution des mouvements sur 14 ans

Les différents mouvements

* Immatriculation

Trois types de mouvements peuvent entraîner une immatriculation :

- Création « pure » : 82,8 %
Il s'agit d'entités économiques nouvelles, créées « ex nihilo » et entraînant l'exploitation de nouveaux moyens de production ou d'entreprises existantes qui acquièrent les qualités requises pour être immatriculées au répertoire des métiers.
- Création par reprise : 15,0 %
Dans ce cas, il y a reprise de l'activité d'une autre entreprise, par achat du fonds, location gérance ou reprise du fonds par le conjoint.
- Transformation juridique : 2,2 %
Ce sont des entreprises déjà existantes au répertoire des métiers mais qui modifient leur forme juridique (personne physique devenant personne morale et vice-versa).

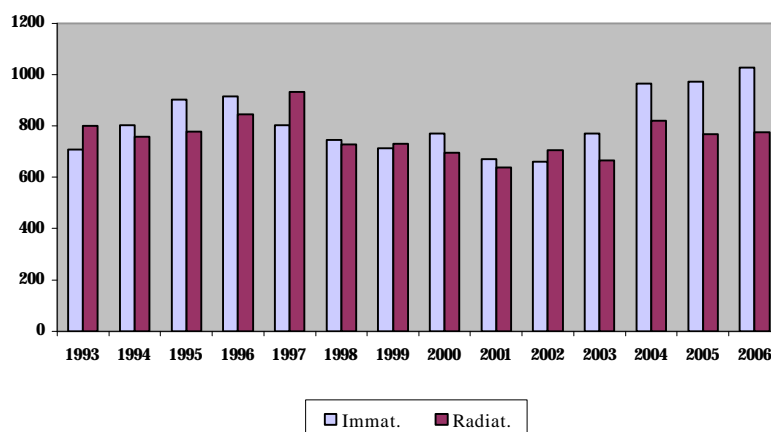
* Radiation

Il s'agit d'une cessation d'activité, d'une cession ou d'une sortie du champ du secteur des métiers.

- Cessation : 77,3 %
Il s'agit d'un arrêt définitif de l'activité de l'entreprise avec suppression de l'établissement ou d'une entreprise qui perd les qualités requises pour être immatriculées au répertoire des métiers.
- Cession : 19,9 %
Transmission de l'activité à une autre entreprise, par vente, mise en location gérance ou transfert de fonds au conjoint.
- Transformation juridique : 2,8 %

Ce sont des entreprises déjà existantes, mais qui modifient leur forme juridique (personne physique devenant personne morale et vice-versa).

Années	Immat.	Radiat.	Solde
1993	708	800	-92
1994	803	758	+45
1995	903	778	+125
1996	916	846	+70
1997	802	934	-132
1998	746	727	+19
1999	714	729	-15
2000	771	695	+76
2001	669	638	+31
2002	661	705	-44
2003	770	666	+104
2004	966	820	+146
2005	973	769	+204
2006	1 026	776	+250



Total **11 428** **10 641** **+787**

* Mouvements d'entreprises pour la période 1993/2006 :

Une dynamique de création, plutôt que de reprise.

Pour la quatrième année consécutive, le solde entre les immatriculations et les reprises est largement positif. Ces quatre années expliquent à elles seules 89% de la progression du nombre d'entreprises sur le département au cours des 15 dernières années. L'analyse plus détaillée des mouvements met en exergue la prédominance croissante de la création d'entreprise sur la reprise. Le nombre de créations pures est passé de 585 en 2003 à 854 en 2006, alors que dans le même temps le nombre de créations par reprise a oscillé entre 120 et 140 par an.

La création d'entreprises reste donc un moteur de la vitalité artisanale et l'Eure une terre de projets : en 2006 le taux de croissance des créations pures dans le secteur artisanal a été de 14,8% sur le territoire eurois, alors qu'il est de 4% sur le territoire national, tous secteurs confondus (source Insee).

L'effet création en vogue depuis 2003 peut s'expliquer notamment par la loi sur l'initiative économique qui a assoupli les formalités liées à la création, et par la possibilité par ce biais pour les chômeurs de créer leur propre emploi (le nombre de créateurs bénéficiaires de l'ACCRES (Aide aux Chômeurs Créateurs d'Entreprise) au niveau national a été multiplié par 2,5 depuis 2002). A l'opposé, la reprise d'entreprise demande souvent une mise de fonds plus importante qui limite le nombre de candidats potentiels. C'est également une démarche plus longue (recherche et étude des entreprises à reprendre, négociation sur les modalités de transmission, emprunts à contracter) qui n'est pas choisie spontanément par certains porteurs de projet en recherche immédiate de solution. Par ailleurs, la loi d'août 2005 visant à baisser les coûts de transmission ne semble pas encore avoir été suivie d'effets.

Evolution du nombre d'entreprises par catégorie d'activité entre le 01.01.2006 et le 01.01.2007

catégories	01.01.2006	immatriculations	radiations	solde	01.01.2007
alimentation	795	115	106	9	804
travail des métaux	533	37	35	2	535
textile, habillement, cuir	71	10	9	1	72
bois et ameublement	259	21	26	-5	254
autres fabrications	444	54	39	15	459
bâtiment	3 738	514	342	172	3 910
réparations, transports, services	2 297	275	219	56	2 353
autres activités	3	0	0	0	3
Total	8 140	1 026	776	250	8 390

* Alimentation

catégories	01.01.2006	immatriculations	radiations	solde	01.01.2007
alimentation autre que viandes et poissons					
transformation des fruits et légumes	2	1	1	0	2
fab. de produits laitiers	4	0	0	0	4
travail des grains	5	0	0	0	5
fab. d'aliments pour animaux	3	0	0	0	3
boulangerie, pâtisserie	367	54	58	-4	363
fab. d'autres produits alimentaires	17	3	2	1	18
production des boissons	21	2	3	-1	20
sous-total	419	60	64	-4	415
viandes et poissons					
viandes	337	52	39	13	350
poissons	29	1	2	-1	28
viandes et poissons sur éventaires	10	2	1	1	11
sous-total	376	55	42	13	389
Total	795	115	106	9	804

*** Travail des métaux**

catégories	01.01.2006	immatriculations	radiations	solde	01.01.2007
travail des métaux					
métallurgie	7	1	0	1	8
chaudronnerie, forge	122	8	7	1	123
traitement des métaux, mécanique générale	166	15	15	0	166
fab. coutellerie, outillage, quincaillerie et autres ouvrages en métaux	26	1	1	0	26
fab. de machines et équipements	190	11	11	0	190
fab. automobile	15	1	1	0	15
fab. navale, ferroviaire et aéronautique	7	0	0	0	7
Total	533	37	35	2	535

*** Textile, habillement, cuir**

catégories	01.01.2006	immatriculations	radiations	solde	01.01.2007
textile et habillement					
textile	16	1	2	-1	15
habillement et fourrures	39	6	6	0	39
sous-total	55	7	8	-1	54
cuir et chaussures	16	3	1	2	18
sous-total	16	3	1	2	18
Total	71	10	9	1	72

*** Bois et ameublement**

catégories	01.01.2006	immatriculations	radiations	solde	01.01.2007
bois et ameublement					
sciage, rabotage, imprégnation des bois et fab. de panneaux	18	0	3	-3	15
charpentes et menuiserie	6	0	2	-2	4
fab. emballages en bois et objets divers en bois	11	1	1	0	11
fab. de meubles	113	9	8	1	114
finition de meubles et fab. de matelas	111	11	12	-1	110
Total	259	21	26	-5	254

* **Autres fabrications**

catégories	01.01.2006	immatriculations	radiations	solde	01.01.2007
matériaux de construction, céramique, verre et chimie					
activités extractives	2	0	0	0	2
cokéfaction, raffinage, industrie nucléaire et chimique	11	3	0	3	14
caoutchouc	6	0	0	0	6
fab. de verre et d'articles en verre	7	1	1	0	7
fab. d'autres produits minéraux non métalliques	42	10	3	7	49
sous-total	68	14	4	10	78
papier, imprimerie, reproduction, arts graphiques					
papier et carton	8	0	1	-1	7
imprimerie	81	9	8	1	82
reproduction d'enregistrements	4	0	0	0	4
sous-total	93	9	9	0	93
fabrication d'articles divers					
transformation des matières plastiques	31	1	3	-2	29
fab. machines de bureau et matériel informatique	3	0	0	0	3
fab. machines et appareils électriques, radio, télé, communication	61	6	6	0	61
fab. matériel médico-chirurgical et d'orthopédie	38	4	2	2	40
fab. matériel de mesures de contrôle, optique, photo	45	1	4	-3	42
horlogerie bijouterie	22	2	2	0	22
fab. d'instruments de musique	7	0	0	0	7
fab. d'articles divers	47	13	7	6	53
récupération	29	4	2	2	31
sous-total	283	31	26	5	288
Total	444	54	39	15	459

* **Bâtiment**

catégories	01.01.2006	immatriculations	radiations	solde	01.01.2007
maçonnerie					
construction de maisons individuelles	22	6	3	3	25
construction de bâtiments à usage collectif	56	15	6	9	65
autres travaux de maçonnerie	749	111	62	49	798
sous-total	827	132	71	61	888
couverture, plomberie, chauffage					
travaux de couverture	349	28	31	-3	346
travaux d'étanchéification	15	3	3	0	15
plomberie	382	54	35	19	401
sous-total	746	85	69	16	762
menuiserie, serrurerie					
travaux de charpente	58	5	1	4	62
menuiserie	429	55	39	16	445
serrurerie, aluminerie	140	12	12	0	140
sous-total	627	72	52	20	647
installation d'électricité					
électricité	364	64	39	25	389
sous-total	364	64	39	25	389
aménagement, finitions					
travaux d'isolation	16	4	1	3	19
plâtrerie	93	16	13	3	96
revêtements de sols	97	27	18	9	106
miroiterie, vitrerie	7	3	2	1	8
travaux de peinture	372	50	34	16	388
agencement de lieux de vente	21	5	3	2	23
sous-total	606	105	71	34	640
terrassment, travaux divers					
terrassment	447	41	26	15	462
génie civil	27	4	5	-1	26
activités de construction (non classées ailleurs)	94	11	9	2	96
sous-total	568	56	40	16	584
Total	3 738	514	342	172	3 910

* Réparations - transports - services

catégories	01.01.2006	immatriculations	radiations	solde	01.01.2007
transports					
taxi	187	20	24	-4	183
déménagement	21	1	3	-2	19
ambulance	47	0	1	-1	46
sous-total	255	21	28	-7	248
réparations					
réparations automobiles et motocycles	535	51	48	3	538
réparation (non classée ailleurs)	271	37	21	16	287
sous-total	806	88	69	19	825
blanchisserie, teinturerie, soins à la personne					
blanchisserie, teinturerie	62	5	11	-6	56
soins à la personne	634	81	59	22	656
sous-total	696	86	70	16	712
autres services					
fleuriste	131	19	13	6	137
activités photographiques	63	9	6	3	66
services (non classés ailleurs)	346	52	33	19	365
sous-total	540	80	52	28	568
Total	2 297	275	219	56	2 353

* Autres activités

catégories	01.01.2006	immatriculations	radiations	solde	01.01.2007
autres activités inscrites au répertoire des métiers	3	0	0	0	3
Total	3	0	0	0	3

*** Evolution du nombre d'entreprises par catégorie d'activité**
Ecart constaté entre le 1^{er} janvier 1993 et le 1^{er} janvier 2007

*** Mutation du paysage sectoriel de l'artisanat de l'Eure en 14ans.**

Cette période de 14 ans transcrit des mutations sectorielles importantes : aux secteurs qui ont été portés par la demande (le bâtiment) ou par l'émergence de prestations nouvelles (les services) il convient d'opposer les secteurs confrontés à des problèmes structurels comme l'alimentaire (évolution des modes de consommation) ou la production (sous-traitance de l'industrie).

catégories	1993	2007	solde	07/93(%)
Alimentation	965	804	-161	-16,7 %
Production	1 417	1 320	-97	-6,8 %
Bâtiment	3 219	3 910	+691	21,5 %
Services	2 002	2 356	+354	17,7 %
Total	7 603	8390	+787	10,3 %

Le secteur alimentaire a subi une érosion moyenne annuelle de 1,3%, les activités bovines ayant été les plus touchées. Le développement des grandes surfaces peut expliquer en partie cette tendance : sur la période 1995/2003, pour le département de l'Eure, la densité commerciale en matière d'hypermarchés (nombre de m² pour 1 000 habitants) est passée de 117 à 146, et la densité commerciale, en matière de supermarchés, est passée de 160 à 177. On peut aussi penser que l'évolution des modes de consommation, depuis 15 ans, a influencé cette tendance : développement de la restauration rapide et de la commercialisation des produits surgelés.

Le secteur de la production a perdu en moyenne 0,5% de ses effectifs sur les quatorze dernières années. Ce déficit moyen de 7 entreprises par an environ traduit les difficultés des secteurs confrontés à la concurrence internationale (textile, cuir, habillement) et de ceux en prise directe avec l'industrie (travail des métaux) qui ont souffert ces dernières années.

Sur cette période, **le secteur du bâtiment** a crû en moyenne de 1,4% par an. Cette évolution traduit les diverses politiques engagées en faveur du logement (construction neuve, logements sociaux) et en faveur de la rénovation (TVA à 5,5%).

Le secteur des services a lui-même progressé de 1,2% en moyenne annuelle. Fortement tiré par l'activité des soins à la personne (coiffure, esthétique) ce secteur comprend toutefois également des activités en perte de vitesse (réparation automobile, pressing, réparation d'articles ménagers).