

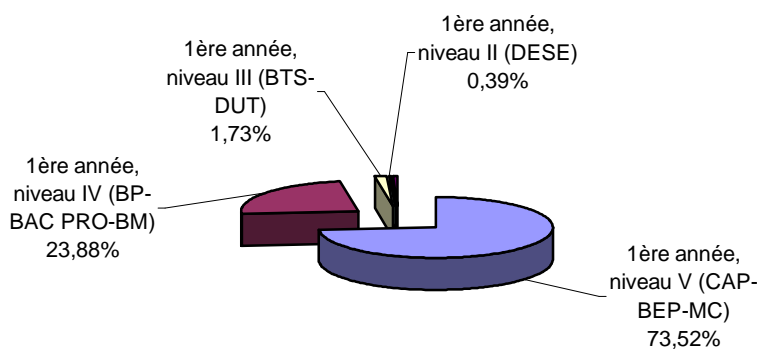
Les apprentis

Les Chiffres Clés

	au 01.01.2007	au 01.01.2006	au 01.01.2005	ECART	
				01.01.07/01.01.06	01.01.07/01.01.05
Contacts téléphones	8 193	7467	7731	726	462
Accueil (entretien, Rendez-vous...)	1 075	941	1110	134	-35
Nouveaux Contrats signés dans l'année	1 873	1771	1680	102	193
Apprentis en cours de formation	2 543	2452	2378	91	165
Dont :					
1 ^{ère} année, niveau V (CAP-BEP-MC)	933	941	853	-8	80
1 ^{ère} année, niveau IV (BP-BAC PRO-BM)	303	283	265	20	38
1 ^{ère} année, niveau III (BTS-DUT)	22	24	12	-2	10
1 ^{ère} année, niveau II (DESE)	5	2	1	3	4
1 ^{ère} année, niveau I (Ingénieur)	6	1	0	5	6

Répartition des contrats en 1^{ère} année de formation

Nouveaux contrats signés 1^{ère} année de formation Rentrée 2006



On entend par nouveaux contrats signés dans l'année (1 873), tout contrat signé et enregistré (première formation, formation complémentaire, formation post-CAP, complément de contrat avec une nouvelle entreprise afin de terminer la formation de l'apprenti, redoublement chez un nouvel employeur)

* Les déclarations en vue de la formation d'apprentis

Mouvement des agréments/déclarations sur 3 ans

Répartition du fichier agréments/déclarations
par catégorie professionnelle

* Mouvement des Agréments/Déclarations sur 3 ans

4 types de mouvements :

- a) **1^{ère} demande** (demande de déclaration en vue de la formation d'apprentis, pour une entreprise n'ayant pas formé d'apprentis)
- b) **Modification** (changement de formateur, changement d'adresse de l'entreprise, changement de diplôme ou de formation...)
- c) **Extension** (augmentation d'un ou plusieurs diplômes susceptibles d'être préparés dans l'entreprise ou augmentation du quota)
- d) **Reconduction** (renouvellement de la déclaration devenue caduque : sans apprenti depuis + de 5 ans)

Au 01.01.	1 ^{ère} Demande	Modification	Extension	Reconduction	Total
2005	279	248	85	63	675
2006	329	243	70	63	705
2007	309	268	111	88	776

* Répartition du Fichier Agréments/Déclarations par catégorie d'activité

4 types d'état de la déclaration :

- a) **En cours de validité** (l'entreprise peut former un ou plusieurs apprentis)
- b) **Caduc** (l'entreprise doit refaire une déclaration avant de pouvoir former des apprentis)
- c) **Refusé** (l'entreprise n'a pas obtenu le droit de former des apprentis)
- d) **Retiré** (opposition à l'engagement d'apprentis, suite à des manquements graves de la part de l'employeur, à ses obligations)

Catégories	En cours de validité	Caducs	Refusés	Retirés	Solde au 01.01.07
Alimentation	381	70	1	1	453
Travail des Métaux	147	50	1		198
Textile-Cuir-Habillement	7	3			10
Bois Ameublement	45	17			62
Autres fabrications	81	48			129
Bâtiment	1 263	276		1	1 540
Transports- Réparations-Services	792	163	5		960
TOTAL	2 716	627	7	2	3352

Les contrats d'apprentissage

Origine scolaire des apprentis de niveau V en 1^{ère} année d'apprentissage

Dernière classe fréquentée	Rentrée 2006	Rentrée 2005
DUT/BTS/DEUG	1	1
Terminale	7	9
Première	6	10
Seconde	54	47
TOTAL A	68	67
BP/BAC PRO	2	4
MCAP	1	2
BEP	92	64
CAP	94	117
TOTAL B	189	187
3 ^{ème}	480*	409
3 ^{ème} Techno	27	77
TOTAL C	507	486
3 ^{ème} Insertion	84	81
CPA	11	34
CIPPA	1	0
SEGPA	27	38
4 ^{ème}	36	40
4 ^{ème} Techno	2	4
TOTAL D	161	197
SES	0	1
5 ^{ème}	2	1
6 ^{ème}	0	0
TOTAL E	2	2
Autres	6	2
TOTAL A+B+C+D+E+Autres	933	941

* = dont 14 élèves issus d'une classe de 3^{ème} Découverte Professionnelle

*** Répartition de l'ensemble des apprentis en cours de formation au 01.01.2007 par année de formation et par niveau.**

Année de formation	Niveau V		
	01.01.07	01.01.06	Solde
1 ^{ère} Année	933	941	-8
2 ^{ème} Année	758	705	53
3 ^{ème} Année	4	7	-3
Contrats Connexes	118	119	-1
Mentions Complémentaires	63	68	-5
Prorog après échec à l'examen	43	51	-8
Total	1919	1891	+ 28

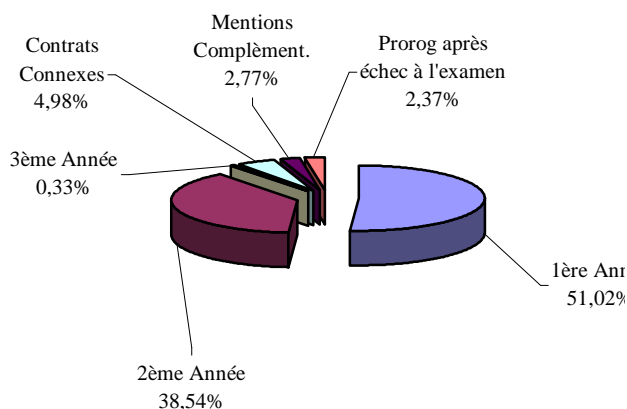
Année de formation	Niveau IV		
	01.01.07	01.01.06	Solde
1 ^{ère} Année	303	283	20
2 ^{ème} Année	251	230	21
3 ^{ème} Année	4	1	3
Contrat Connexe	1	3	-2
	0	0	0
Prorog après échec à l'examen	13	5	8
Total	572	522	+ 50

Année de formation	Niveau III		
	01.01.07	01.01.06	Solde
1 ^{ère} Année	22	24	-2
2 ^{ème} Année	18	8	10
3 ^{ème} Année	0	0	0
Prorog après échec à l'examen	0	1	-1
TOTAL	40	33	+ 7

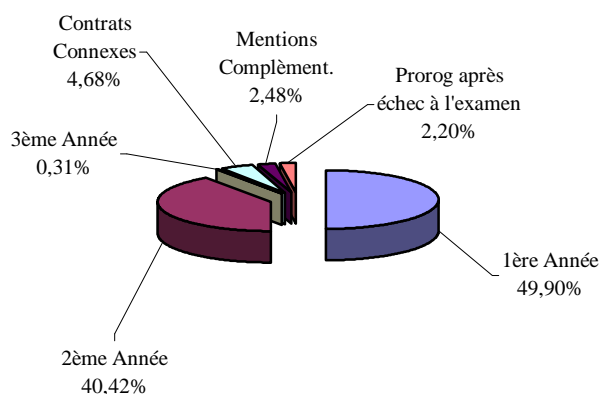
Année de formation	Niveau II & Niveau I		
	01.01.07	01.01.06	Solde
1 ^{ère} Année	11	3	8
2 ^{ème} Année	1	2	-1
3 ^{ème} Année	0	1	-1
	0	0	0
TOTAL	12	6	+ 6

*** Répartition par année de formation, tous niveaux confondus, au 01.01.2007 et au 01.01.2006**

Année de formation	01.01.07	01.01.06	Total Général	
			Solde	%
1 ^{ère} Année	1269	1251	18	+ 1,43
2 ^{ème} Année	1028	945	83	+ 8,78
3 ^{ème} Année	8	8	0	0
Contrats Connexes	119	122	-3	- 2,46
Mentions Complémentaires	63	68	-5	- 7,35
Prorog après échec à l'examen	56	58	-2	- 3,45
TOTAL	2543	2452	+ 91	+ 3,71



Au 01.01.06



Au 01.01.07

*** Répartition de l'ensemble des apprentis en cours de formation
au 01.01.2007, par catégorie et par niveau**

Alimentation

*** Alimentation**

Transformation des fruits et légumes, corps gras, fab. de produits laitiers, travail des grains, fab. d'aliments pour animaux, boulangerie, pâtisserie, fab. d'autres produits alimentaires, production de boisson, viandes, poissons

Production

*** Travail des métaux**

Métallurgie, Chaudronnerie, forge, Traitement des métaux, mécanique générale, Fab. coutellerie, outillage, quincaillerie et autres ouvrages en métaux, Fab. de machines et équipements, Fab. Automobile, Fab. navale, ferroviaire et aéronautique, Fab. motocycles, bicyclettes et autres véhicules

*** Textile Cuir habillement**

*** Bois et ameublement**

Sciage, rabotage, imprégnation des bois et fab. de panneaux
Fab. emballages en bois et objets divers en bois
Fab. de meubles
Finition de meubles et fab. de matelas

*** Autres fabrications**

Matériaux de construction, céramique, verre et chimie
Papier, imprimerie, reproduction, arts graphiques
Fabrication d'articles divers

Alimentation

*** Alimentation**

	01.01.07	01.01.06	01.01.97	1.1.07/1.1.06	1.1.07/1.1.97
Niveau V	441	447	517	- 1,3 %	- 14,7 %
Niveau IV	69	62	64	+ 11,3 %	+ 7,8 %
Niveau III	-	-	-	-	-
TOTAL	510	509	581	+ 0,2 %	- 12,2 %

Production

*** Travail des métaux**

	01.01.07	01.01.06	01.01.97	1.1.07/1.1.06	1.1.07/1.1.97
Niveau V	55	51	62	+ 7,8 %	- 11,3 %
Niveau IV	32	32	12	-	+ 166,7 %
Niveau III	9	12	3	- 25 %	+ 200 %
Niveau II	2	1	-	+ 100 %	-
Niveau II	3	1	-	+ 200 %	-
TOTAL	101	96	77	+ 5,2 %	+ 31,2 %

*** Textile cuir habillement**

	01.01.07	01.01.06	01.01.97	1.1.07/1.1.06	1.1.07/1.1.97
Niveau V	3	-	3	-	-
Niveau IV	-	-	-	-	-
Niveau II	1	-	-	-	-
TOTAL	4	0	3	-	+ 33,3 %

*** Bois ameublement**

	01.01.07	01.01.06	01.01.97	1.1.07/1.1.06	1.1.07/1.1.97
Niveau V	25	23	34	+ 8,7 %	- 26,5 %
Niveau IV	5	4	12	+ 25 %	- 58,3 %
Niveau III	1	2	2	- 50 %	- 50 %
TOTAL	31	29	48	- 20,4 %	- 14,6 %

*** Autres fabrications**

	01.01.07	01.01.06	01.01.97	1.1.07/1.1.06	1.1.07/1.1.97
Niveau V	20	29	47	- 31,0 %	- 57,4 %
Niveau IV	17	15	8	+ 13,3 %	+ 112,5 %
Niveau III	13	6	4	+ 116,7 %	+ 225 %
Niveau II	2	-	-	-	-
Niveau I	1	1	-	-	-
TOTAL	53	51	59	+ 3,9 %	+ 10,2 %

Bâtiment

* Bâtiment

Maçonnerie, Couverture, plomberie, chauffage,
Menuiserie, Serrurerie, Installation d'électricité,
Aménagement, finitions, Terrassement, travaux divers

Services

* Transports

Taxi, Déménagement, Ambulance

* Réparations

Réparation automobile et motocycle
Réparation (non classée ailleurs)

* Blanchisserie, Teinture, Soins à la personne

* Autres Services

Fleuristerie
Activités photographiques
Services (non classés ailleurs)

Bâtiment

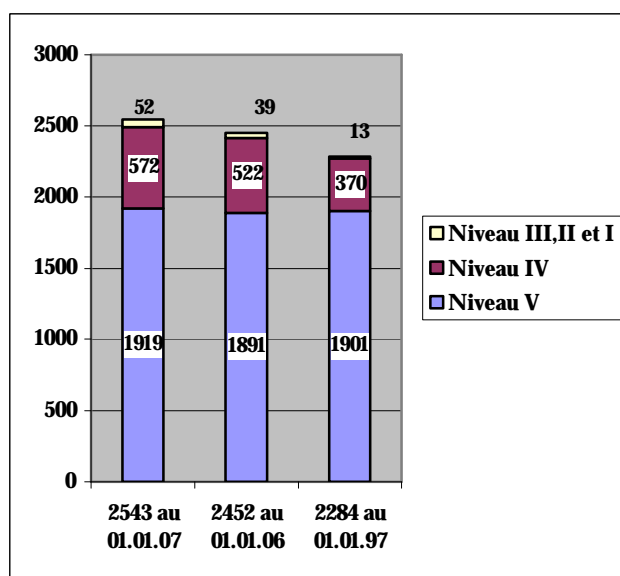
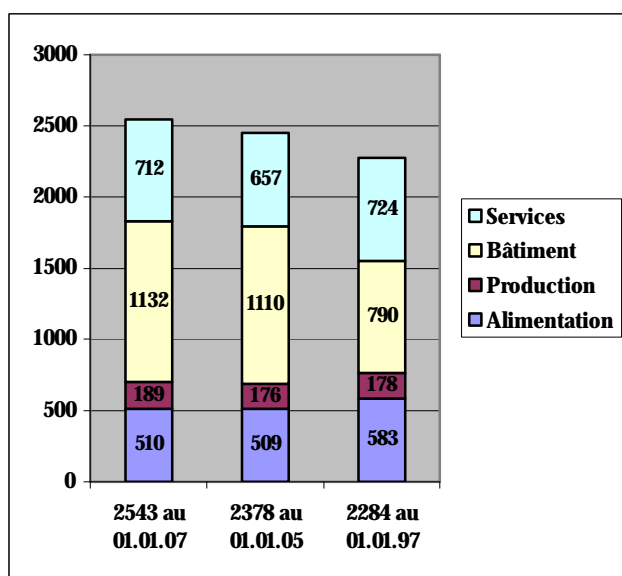
* Bâtiment

	01.01.07	01.01.06	01.01.97	1.1.07/1.1.06	1.1.07/1.1.97
Niveau V	894	896	661	- 0,2 %	+ 35,2 %
Niveau IV	226	205	128	+ 10,2 %	+ 76,6 %
Niveau III	10	7	1	+ 42,8 %	+ 900 %
Niveau II	-	1	-	-	-
Niveau I	2	1	-	+ 100 %	-
TOTAL	1132	1110	790	+ 2 %	+ 43,3 %

Services

* Transports réparations services

	01.01.07	01.01.06	01.01.97	1.1.07/1.1.06	1.1.07/1.1.97
Niveau V	481	445	577	+ 8,1 %	- 16,6 %
Niveau IV	223	204	146	+ 9,3 %	+ 52,7 %
Niveau III	7	6	1	+ 16,7 %	+ 600 %
Niveau II	1	2	-	- 50 %	-
TOTAL	712	657	724	+ 8,4 %	- 1,6 %

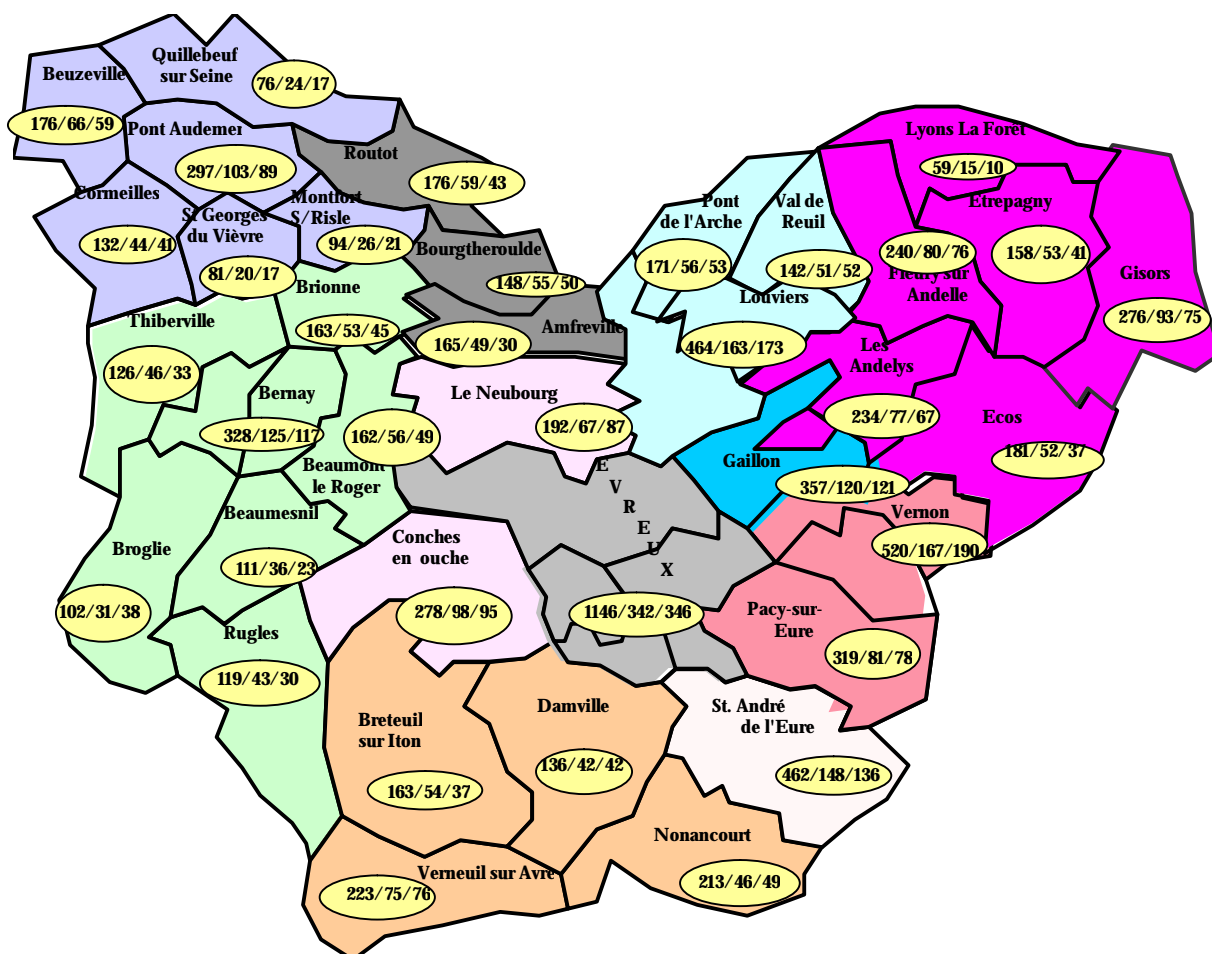


*** Comparaison entre le nombre d'apprentis et le nombre d'entreprises artisanales par catégorie au 01.01.2007**

Catégories	Nbre d'entreprises	Nbre d'apprentis	Nombre d'apprentis pour 100 entreprises
Alimentation	804	510	63,43 %
Travail des Métaux	535	101	18,88 %
Textile - Cuir - Habillement	72	4	5,56 %
Bois - Ameublement	254	31	12,20 %
Autres Fabrications	459	53	11,55 %
Bâtiment	3910	1132	28,95 %
Réparations - Transports -Services	2353	712	30,26 %
Autres Activités	3	0	0 %
TOTAL	8390	2543	30,31 %

au 01.01.96, 7556 Entreprises pour 2263 Apprentis, soit 29,95%
 au 01.01.97, 7751 Entreprises pour 2284 Apprentis, soit 29,47%
 au 01.01.98, 7619 Entreprises pour 2334 Apprentis, soit 28,87%
 au 01.01.99, 7638 Entreprises pour 2335 Apprentis, soit 30,63%
 au 01.01.00, 7623 Entreprises pour 2272 Apprentis, soit 29,80%
 au 01.01.01, 7699 Entreprises pour 2289 Apprentis, soit 29,70%
 au 01.01.02, 7730 Entreprises pour 2362 Apprentis, soit 30,56%
 au 01.01.03, 7686 Entreprises pour 2335 Apprentis, soit 30,38%
 au 01.01.04, 7790 Entreprises pour 2350 Apprentis, soit 30,17%
 au 01.01.05, 7936 Entreprises pour 2378 Apprentis, soit 29,96%
 au 01.01.06, 8140 Entreprises pour 2452 Apprentis, soit 30,12%
au 01.01.07, 8390 Entreprises pour 2543 Apprentis, soit 30,31%

*** Répartition par canton des entreprises inscrites, habilitées à former et des apprentis au 01.01.2007**

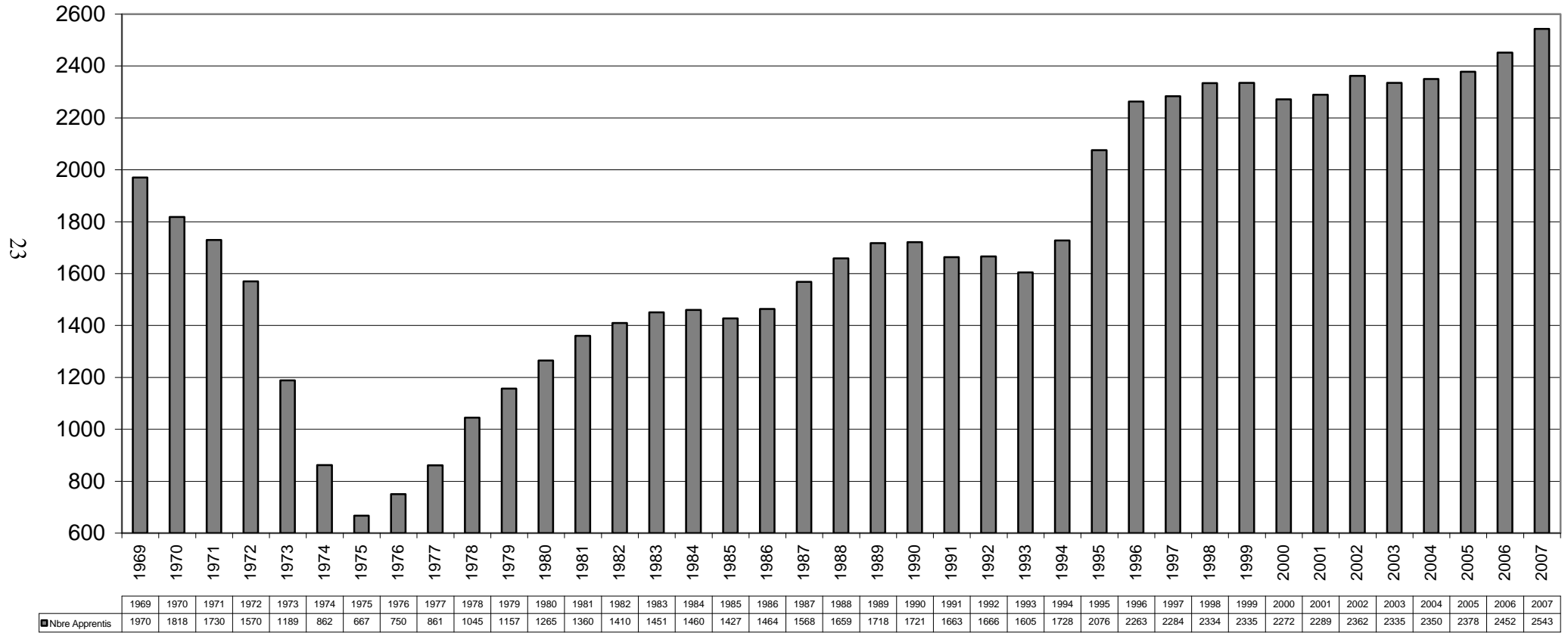


8390 Entreprises inscrites/
2716 Entreprises habilitées/
2543 Apprentis

Répartition par pays

Pays	Entreprises Inscrites	Entreprises habilitées	Apprentis
Pays d'Avre et d'Iton	735	217	204
Syndicat Mixte Pacy-Vernon-St Marcel	839	248	268
Pays du Vexin Normand	1148	370	306
Agglomération Seine-Eure	777	270	278
Agglomération d'Evreux	1146	342	346
Pays de Cœur de l'Eure	470	165	182
Pays de Risle Charentonne	1111	390	335
Pays de Roumois	489	163	123
Pays de Risle-Estuaire	856	283	244
Canton de Gaillon	357	120	121
Canton de St André de l'Eure	462	148	136
TOTAL	8390	2716	2543

EVOLUTION DU NOMBRE D'APPRENTIS
du 01.01.1969 au 01.01. 2007



Les ruptures

Répartition des ruptures de contrat par année de formation et par motif au 01.01.2007

Analyse des ruptures de contrats sur 3ans

Variation des ruptures de contrat par diplôme sur 3 ans

* Répartition des ruptures de contrat par année de formation et par motif au 01.01.2007

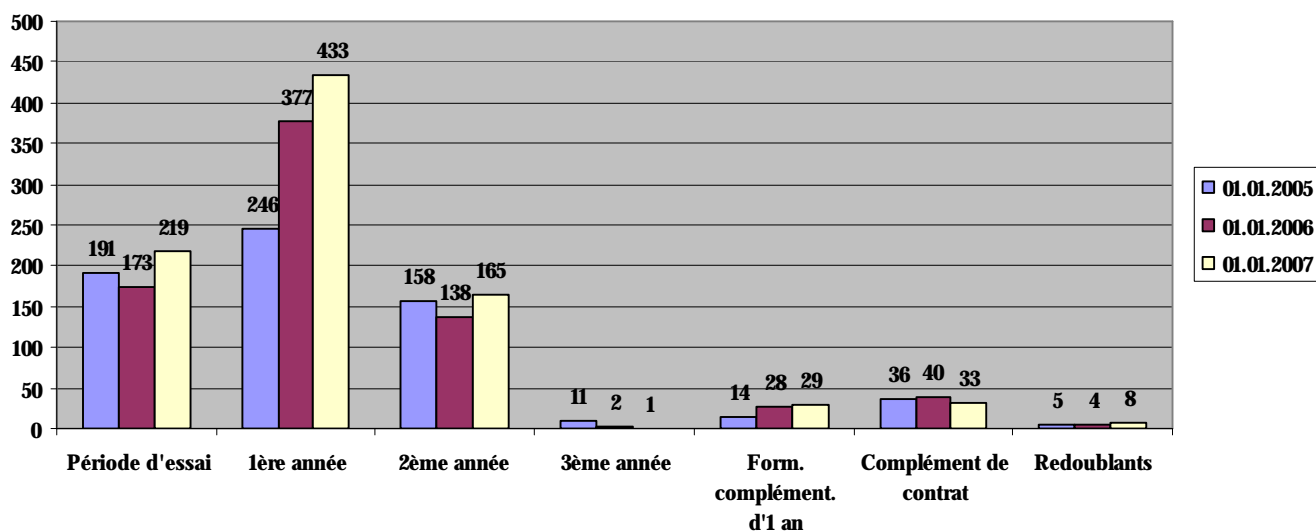
Motif	1 ^{ère} année	2 ^{ème} année	3 ^{ème} année	Contrat d'un an formation complémentaire	Complément de contrat suite 1 ^{ère} rupture	Re-doublants	TOTAL		%
Période d'essai	196	0	0	17	6	0	219	219	32,7%
Problème de Santé	5	1	0	0	0	0	6		
Inaptitude Médicale	1	1	0	0	0	0	2		42,6%
Problème de Transports	2	0	0	0	0	0	2		
Déménagement Apprenti	9	6	0	0	0	0	15		24,7%
Départ à l'Armée	0	0	0	0	0	0	0		
Obtention dipl.+ Nouv. Ct	1	4	0	0	0	0	5		24,7%
Obtention du Diplôme	4	4	0	0	1	0	9		
Problèmes Familiaux	2	0	0	0	0	0	2		24,7%
App.arrête le Métier	84	67	1	5	13	7	177		
App.retourne à l'école	3	0	0	0	0	0	3		24,7%
Exclusion du CFA	2	4	0	0	1	0	7	285	
Cessation Activité Entrepr.	3	2	0	0	0	0	5		24,7%
Apprenti décédé	0	0	0	0	0	0	0		
Employeur décédé	2	0	0	0	0	0	2		24,7%
Contrat n'a pas commencé	3	0	0	0	0	0	3		
Liquidation Judiciaire	8	9	0	0	0	0	17		24,7%
Licenciement Economique	1	0	0	0	0	0	1		
Allergie aux produits	1	1	0	0	0	0	2		24,7%
Complément en Ct de Profess.	0	1	0	0	0	0	1		
App. embauché dans l'entreprise	3	0	0	0	0	0	3		24,7%
App. a trouvé un emploi	4	14	0	3	2	0	23		
Raisons Personnelles Appr.	17	7	0	0	0	0	24		24,7%
Absences App.Travail/CFA	17	8	0	0	3	0	28		
Changement Employeur	41	27	0	3	4	0	75		24,7%
Niv. Scolaire Appr. Faible	3	1	0	0	0	0	4		
Capacité Travail App Insuff	2	2	0	0	1	0	5		24,7%
Procédure d'urgence	0	0	0	0	0	0	0		
Motivation App.Insuffis.	7	0	0	0	0	0	7	165	
Vol	1	0	0	0	0	0	1		24,7%
Empl. dispensant Form. Insuffis.	1	1	0	0	0	0	2		
Faute grave	0	0	0	0	0	0	0		24,7%
Problème Relationnel	8	4	0	1	2	1	16		
Salaire Insuffisant	0	0	0	0	0	0	0		24,7%
Résiliation Prud'hommes	2	1	0	0	0	0	3		
TOTAL	433	165	1	29	33	8	669		

Ruptures à tendances non conflictuelles

Ruptures à tendances conflictuelles

*** Analyse des ruptures de contrats sur 3 ans**

	01.01.07		01.01.06		01.01.05	
Période d'essai	219	32,7 %	173	29,4 %	191	28,9 %
Ruptures non imputables à une situation conflictuelle	285	42,6 %	233	39,6 %	240	36,2 %
Ruptures conflictuelles	165	24,7 %	183	31,1 %	231	34,9 %
TOTAL	669		589		662	
Période d'essai	219	32,7 %	173	29,4 %	191	28,9 %
1 ^{ère} année	433	64,7 %	377	64,1 %	241	37,2 %
2 ^{ème} année	165	24,7 %	138	23,4 %	158	23,9 %
3 ^{ème} année	1	0,2 %	2	0,3 %	11	21,7%
Form. Complément. d'1 an	29	4,3 %	28	4,7 %	14	2,1 %
Complément de contrat	33	4,9 %	40	6,8 %	36	5,4 %
Redoublants	8	1,2 %	4	0,7 %	5	0,8 %
	669		589		662	



*** Proportion de ruptures enregistrées sur l'année par rapport au nombre d'apprentis en cours de formation, sur 3 ans**

	01.01.07	01.01.06	01.01.05
Ruptures	669	589	662
Contrats en cours	2543	2452	2378
%	26,31 %	24,02 %	27,84 %

Les examens

Résultats aux examens session 2006
 Résultats aux examens, variation sur 3 ans
 Brevet Technique des Métiers, session 2005/2006

* Résultats aux examens session 2006

Nombre de :	Niveau V (BEP, CAP, MCAP)	Niveau IV (BP, BAC PRO)	Niveau III (BTS, DUT)	Niveau II (Licence)	Niveau I (Ingénieur)
Examens préparés	72	27	6	2	1
Présentés	935	156	10	3	1
Admis	728	100	5	2	1
	Soit 78 %	Soit 64 %	Soit 50 %	Soit 67 %	Soit 100 %

* Résultats aux examens, variation sur 3 ans

Nombre de :	Session 2006	Session 2005	Session 2004
Examens préparés	108	109	113
Présentés	1105	1188	1092
Admis	836 Soit 75,66 %	885 Soit 74,49 %	827 soit 75,73 %
Éliminés	255 Soit 23,1 %	260 Soit 22 %	226 soit 21 %
Absents/ Non Inscrits	14 soit 1,3 %	43 soit 4 %	32 soit 3 %

* Résultats du BTM Pâtisserie, variation sur 3 ans

Le BTM (Brevet Technique des Métiers) est un diplôme de niveau IV.

On peut accéder à sa formation après 3 années d'expérience professionnelle, soit :

Etre titulaire du CAP ou du BEP Pâtisserie et :

- d'une Mention Complémentaire
- ou d'un CAP Connexe
- ou d'1 an d'expérience professionnelle dans l'activité concernée .

Il prépare à la fonction de chef de fabrication ou de chef d'atelier et permet d'acquérir les compétences pratiques et technologiques nécessaires à la maîtrise technique d'un métier, ainsi que les compétences transversales relatives à la fonction de production :

- commercialisation
- gestion des coûts de fabrication
- organisation du travail
- animation d'équipe
- langue vivante professionnelle.

<u>Nombre de :</u>	Session 2006	Session 2005	Session 2004
Présentés	19	11	14
Absents	2	1	1
Admis au Domaine Professionnel	12	6	10
Admis au Domaine Transversal	15	10	11
Éliminés	2	1	0
Admis au BTM	12	6	9
%	70,59	60,00	69,23