

Les entreprises artisanales

◆ Nombre d'entreprises par catégorie d'activité

• Alimentation au 01.01.2003

Le secteur de l'alimentation compte 12 entreprises de moins que l'année précédente, mouvement qui confirme les évolutions récentes. Toutefois la nature des mutations internes au secteur dégage de nouvelles tendances :

- Une stabilisation du nombre de boulangeries pâtisseries, alors que l'on constatait une hausse légère les années précédentes.
- Une stabilisation du nombre d'entreprises du secteur de la viande, alors que l'évolution récente tendait à la baisse. Dans ces activités, en 2002, le nombre de radiations a diminué par rapport à 2001, et on a assisté en parallèle à des créations.

La filière bovine traditionnelle semble avoir reconquis une partie des consommateurs, grâce à une campagne d'information particulièrement pertinente sur la traçabilité de la viande.

Le mouvement de baisse constaté pour le secteur alimentaire trouve sa principale explication dans la disparition d'entreprises situées sur le créneau de la vente à emporter (pizzas notamment). La forte concurrence sur ce marché, et des facteurs de commercialité tels que le lieu d'implantation, peuvent expliquer un phénomène ponctuel qui ne semble pas préjuger d'un mouvement de fond.

• Production au 01.01.2003

Ce secteur perd 21 entreprises en un an. L'analyse des différentes catégories intra sectorielles dégage des tendances intéressantes :

- Une diminution du nombre d'imprimeries (-4). Soit une baisse de 4,3% après celle de 9% constatée l'an passé. Ce marché subit les effets du développement de la micro informatique au sein des entreprises et des ménages (baisse des coûts, accessibilité croissante des logiciels).
- Une poursuite de la baisse du nombre d'entreprises dans le domaine du textile et de l'habillement (-7 entreprises), domaine aux marges de plus en plus faibles.
- Un mouvement de repli pour les entreprises fabriquant des composants électriques et électroniques. Il s'agit essentiellement d'entreprises jeunes qui ont du mal à assurer leur pérennité, dans un secteur où la concurrence internationale est vive.
- Un déficit de 8 entreprises par rapport à l'an passé dans le secteur des métaux. Certes on enregistre 5 immatriculations d'entreprises en fabrication de machines et petits outillages, mais on constate une baisse pour l'activité de mécanique générale : 13 entités de moins. Le départ à la retraite du chef d'entreprise sans qu'un reprenneur ait été trouvé semble pouvoir expliquer la moitié de ce mouvement. La seconde explication tient dans la fragilité des entreprises récentes : 5 d'entre elles n'ont pas passé le cap des trois ans.
- Une relative stabilité pour les métiers de l'ameublement + 2 entreprises, alors que ce secteur était en régression. Ce regain semble être confirmé par les tendances nationales.

• Bâtiment au 01.01.2003

L'embellie constatée ces dernières années semble terminée, l'effet tempête ne joue plus, la baisse de la TVA semble moins décisive pour le particulier, et la conjoncture nationale se ralentit : - 7 entreprises en un an.

- La maçonnerie et la peinture sont les corps de métiers les plus touchés, avec respectivement 24 (- 3,5%) et 12 (- 3,2%) entreprises de moins. Un affinement de l'étude montre, pour la maçonnerie, que dans 54% des cas, les entreprises qui se radient ont moins de 5 ans, et que dans 23% des cas c'est la limite d'âge du chef d'entreprise qui est en cause.
- A contrario, on note 16 entreprises de plus en terrassement, et 11 entreprises en électricité.

• Services au 01.01.2003

Ce secteur perd 8 entreprises sur un an, ce qui confirme le renversement de tendance constaté l'an passé. Mais on y relève trois grands mouvements divergents :

- La poursuite de la hausse du nombre d'entreprises proposant des soins à la personne : + 10 pour les salons d'esthétique et stabilité pour les salons de coiffure.
- La tendance confirmée, sur une longue période, de la hausse du nombre de fleuristeries : après un ralentissement (-3) l'an passé, + 5 en 2002, et +13% en 7 ans.
- Une diminution importante (-3,4%) du nombre d'entreprises liées au secteur automobile : -15 en mécanique et -4 pour les carrosseries. Il semble paradoxal d'expliquer un tel phénomène alors que le parc automobile augmente. On peut avancer des hypothèses, telles que le regroupement de certaines entités, la fiabilité grandissante des nouveaux modèles réduisant le besoin d'entretien, la complexité des réparations liées à l'électronique, et la difficulté croissante à transmettre une entreprise notamment en milieu rural.

Alimentation au 01.01.2003

831 entreprises
10,81 % du secteur artisanal

Production au 01.01.2003

1.284 entreprises
16,70 % du secteur artisanal

Bâtiment au 01.01.2003

3.393 entreprises
44,15 % du secteur artisanal

Services au 01.01.2003

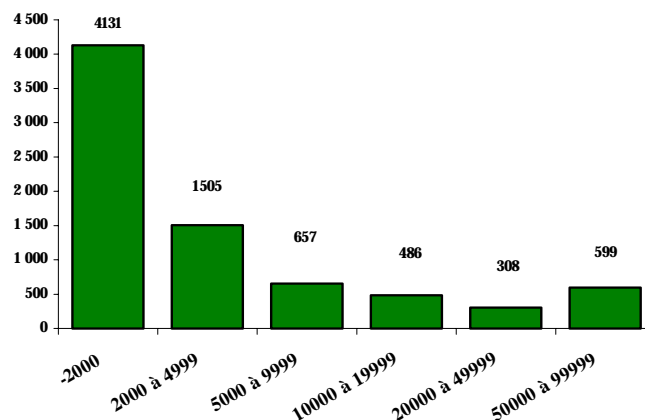
2.178 entreprises
28,34% du secteur artisanal

Total

7.686 entreprises

◆ Selon la taille de la commune

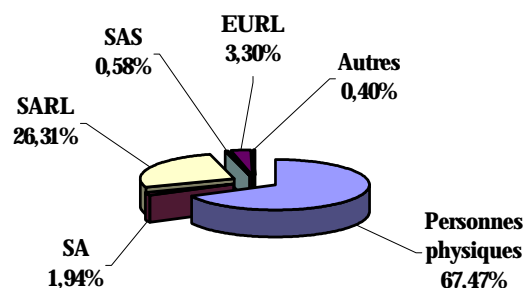
habitants	nombre d'entreprises	%
-2000	4131	53,75%
2000 à 4999	1505	19,58%
5000 à 9999	657	8,55%
10000 à 19999	486	6,32%
20000 à 49999	308	4,01%
50000 à 99999	599	7,79%
Total	7686	100%



Plus de 50% des artisans de l'Eure sont localisés dans les communes rurales (moins de 2 000 habitants), près de 82% des entreprises artisanales de l'Eure se situent dans les tranches urbaines de moins de 10 000 habitants.

◆ Selon le statut juridique

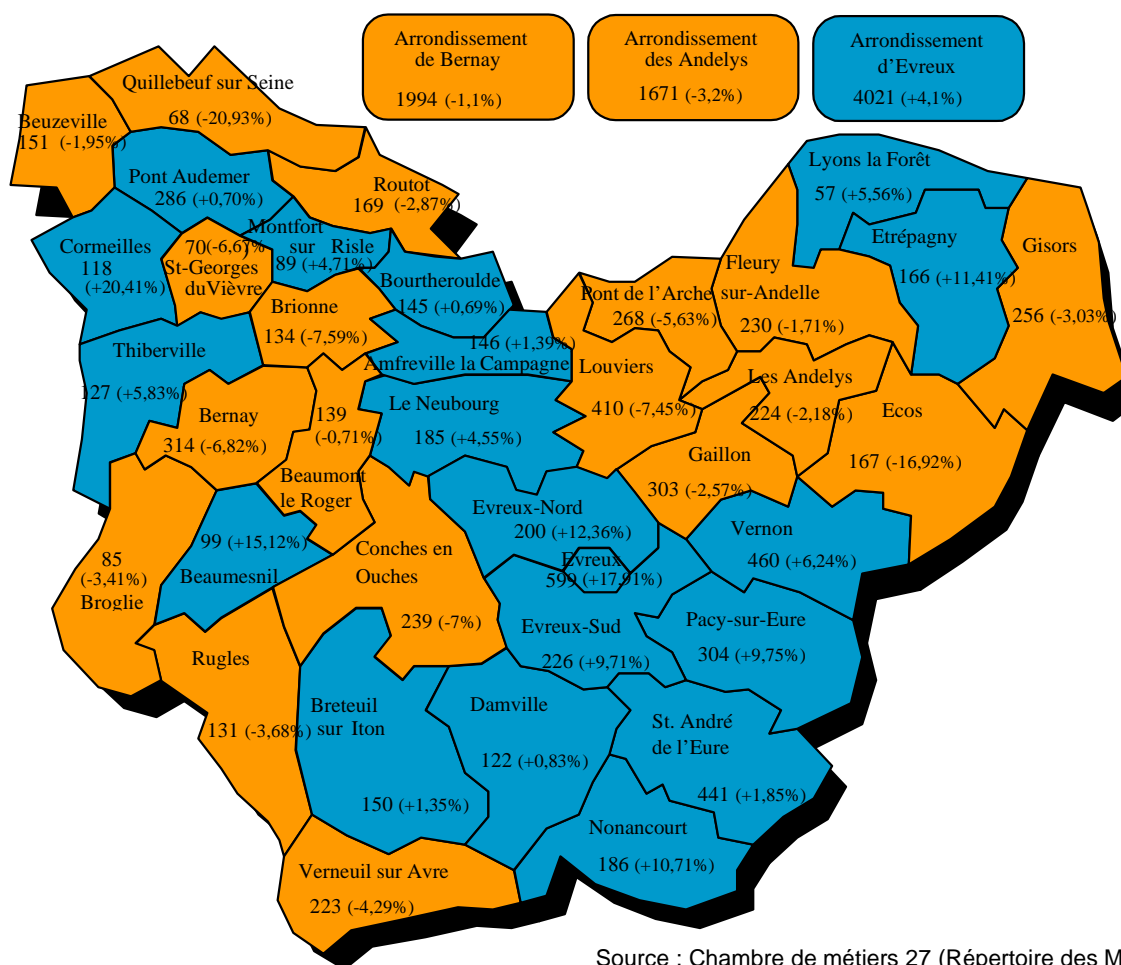
forme juridique :		
personnes physiques	5186	67,47%
personnes morales	2500	32,53%
dont :		
SA	149	1,94%
SAS	44	0,58%
SARL	2022	26,31%
EURL	254	3,30%
autres	31	0,40%
Total	7686	100%



- 67% des entreprises artisanales sont des personnes physiques (en nom propre).
- Cependant, on observe un accroissement du nombre de sociétés (personnes morales) 33% des entreprises artisanales au 1^{er} janvier 2003 contre 22% en 1993.

! Densité des entreprises et répartition par canton au 01.01.2003

! Nombre d'entreprises artisanales par canton au 1/01/2003 et évolution par rapport au 01/01/1993.



Source : Chambre de métiers 27 (Répertoire des Métiers)

Nbre d'entreprises en 2002 (évolution par rapport à 1993)

Augmentation du nbre d'entreprises par rapport au 01/01/1993

Nbre d'entreprises en 2002 (évolution par rapport à 1993)

Diminution du nbre d'entreprises par rapport au 01/01/1993

Situation au 01.01.2003

La densité moyenne (nombre d'entreprises artisanales pour 10 000 habitants) du département de l'Eure, est de 142. Cette densité est supérieure à celle de la région (110), et à celle de la France (140).

Les densités des trois arrondissements du département sont respectivement de 152 (Bernay), 147 (Evreux), et 123 (Les Andelys).

Ces chiffres masquent des différences cantonales importantes, les deux extrêmes se situant entre Cormeilles (255) et Beaumesnil (233) d'un côté, et Pont-de-l'Arche/Val-de-Reuil (79), et Amfreville-la-Campagne (108) de l'autre.

Evolution par rapport au 01.01.1993

L'augmentation du nombre d'artisans dans le département depuis cette date, (+1,09%) est due en totalité à l'arrondissement d'Evreux, et notamment à trois cantons : + 81 entreprises pour Evreux-Ville (tous les secteurs ont progressé), + 27 pour Vernon (essentiellement bâtiment et services), +27 pour Pacy-sur-Eure (services). On note aussi une forte progression du canton de Nonancourt (+10,7%). Au contraire les cantons de Louviers et de Conches enregistrent une baisse de près de 7% chacun (baisse surtout concentrée pour ces deux cantons sur l'alimentation et les services).

Dans l'arrondissement de Bernay, le nombre d'entreprises décroît de 1% (-22 entreprises). Le canton de Bernay perd 23 entreprises. Celui de Quillebeuf enregistre le plus fort taux de baisse du département : - 20,93% (concentrée aux deux tiers sur le secteur des services), alors que la plus forte progression est celle du canton de Cormeilles (+ 20,41%), due en majorité au secteur du bâtiment.

C'est l'arrondissement des Andelys qui perd le plus d'entreprises (-3,2%), malgré la croissance du nombre d'entreprises, notamment dans le secteur du bâtiment, sur le canton d'Etrépagny (11,41%). La chute provient essentiellement du canton d'Ecos (-34 entreprises en dix ans et notamment dans les activités de production et du bâtiment) et du secteur Pont-de-l'Arche / Val-de-Reuil (-16 entreprises).

(Recensement de 1999 : 541 054 habitants – arrondissement de Bernay : 155 740 – de Evreux : 161 050 – d'Evreux : 274 264).